

ERT GOED.

RHEDEN

HELP! IK HEB EEN MONUMENT!

Veelgestelde vragen

DE LANDGOED- BEHEERDER

'Het mooiste beroep
dat er is'

EEN BEETJE VERPEST

Heimwee naar Velp

Gelders Arcadië,
mooier dan mooi

The place to be!



INHOUD

Opinie

- 3 Editorial Nicole Olland
- 12 Column Karel Loeff
- 22 Column Vera Franken

Achtergrond

- 5 Erfgoed??? Uhm ...
- 8 "On-Nederlands"? Rhedens, zul je bedoelen!
- 13 Landgoederen en buitenplaatsen
- 20 Wat wonen we toch in een mooi stukje Nederland!
- 21 Schatvondsten
- 26 Open monumentendag
- 27 Kunnen we ons geld niet beter besteden?
- 30 Geschiedenis in verhalen

Interview

- 19 Erfgoed, ik heb er een beetje last van.
 - 28 Een landgoed beheren, hoe doe je dat?
- Mijn monument: 7 erfgoedbewaarders aan het woord

In de praktijk

- 6 Bezig met erfgoed
- 7 Help! Ik heb een monument!
- 9 Gratis voortoets
- 10 Doe ik het wel goed?
- 23 Maatwerk

EDITORIAL

Erfgoed is een cadeau voor ons allemaal!, dat schrijft het Erfgoedplatform van Kunsten '92 in een brochure die is bedoeld voor alle politieke partijen in Nederland die met hun verkiezingsprogramma's bezig zijn. Ze gaan verder: "En erfgoed is meer dan dat: het heeft maatschappelijke en economische

waarde en het biedt continuïteit in een bewegende samenleving. Erfgoed is een magneet voor recreatie en toerisme, versterkt het vestigingsklimaat en daarmee de vitaliteit van stad en platteland, bevordert de sociale cohesie tussen buurt-, stad- en landgenoten, en houdt onze cultuur en ons verleden levend. Ons unieke cultureel erfgoed fungeert als visitekaartje naar de rest van de wereld. Erfgoed betekent identiteit. Van mensen, van Nederland."

Het is alsof ik in deze tekst een beknopte samenvatting lees van onze Erfgoednota 'Levend Verleden'. Die heet niet voor niets zo, want ons erfgoed bepaalt voor een belangrijk deel wie we zijn. Erfgoed gaat natuurlijk over oude gebouwen en landgoederen, beken en sprengen, archeologische resten onder de grond, maar erfgoed gaat vooral over ons, de mensen die hier wonen en werken of die hier hun vrije tijd doorbrengen. **We voelen ons verbonden met de plek waar we wonen en werken** en die verbondenheid geeft het erfgoed waarde. Op het moment dat ik dit schrijf, gaan veel mensen op vakantie en bewonderen dan misschien de Sagrada Familia in Barcelona of het paleis van Versailles. Maar zo mooi als deze gebouwen ook zijn, we voelen ons als Rhedenaren toch vooral verknocht aan de Petruskerk in Spankeren of kasteel Middachten in De Steeg. Dat zijn immers de monumenten die ons vervullen van trots en die ons het gevoel geven dat we thuis zijn, op een plek waarmee we ons verbonden voelen.

Ons erfgoed is ook levend omdat het geen statisch gegeven is, maar met ons mee verandert. Onze blik op het verleden verandert, en aan de resten van ons verleden, onze monumenten, worden steeds nieuwe eisen gesteld. Dat vereist een open houding, waarin we de verbinding zoeken met andere thema's die belangrijk zijn in onze samenleving: duurzaamheid, natuur en landschap, zorg voor kwetsbare mensen, onderwijs aan jongeren, en economische draagkracht, bijvoorbeeld door de aantrekkelijkheid voor toeristen en recreanten te vergroten en uit te dragen. Tegelijkertijd moeten we een bedachtzame houding hebben als het gaat om wat ons rest van ons verleden, want **wat eenmaal weg is, kan nooit meer op dezelfde wijze terugkeren en emotie oproepen: geschiedenis kun je niet (na)maken.**

Behoud en ontwikkeling moeten dus hand in hand gaan: behouden wat waardevol is en ons identiteit verschaft, maar vanuit dat verleden ook stappen durven zetten naar de toekomst.

Levend verleden ten slotte, omdat het erfgoed in Rheden van ons allemaal en voor ons allemaal is. Wij staan als Rhedense gemeenschap samen sterk voor ons erfgoed en houden het ook samen in stand. Dát is onze kracht en daar ben ik als wethouder, als vertegenwoordiger van u allen, ontzettend trots op!

Voor al die mensen die zich bezighouden met ons erfgoed of zich daarvoor interesseren, is deze zogenaamde 'glossy', een (eenmalig) tijdschrift met praktische informatie: wat is erfgoed nu precies en wat doet de gemeente eraan om het in stand te houden? Als ik als eigenaar wat wil veranderen aan mijn pand, hoe en met wie regel ik dat dan? Als ik advies wil hebben over duurzaamheidsmaatregelen, bij wie moet ik dan zijn? Kan ik aanspraak maken op subsidie en zo ja hoe dan? En hoe zit het nu eigenlijk met archeologie, moet voor iedere schop in de grond een onderzoek plaatsvinden? Wat zijn de ervaringen van andere eigenaren eigenlijk? Deze vragen en vele andere worden in dit blad beantwoord. Ik hoop dat het u helpt en inspireert bij de instandhouding van ons prachtige erfgoed!



NICOLE OLLAND



Erfgoed? Uhm ...

Erfgoed, deze hele 'glossy' gaat erover, maar wat bedoelen we er nou eigenlijk mee? Erfgoed, of cultuurhistorisch erfgoed, gaat over menselijke sporen uit het verleden die zichtbaar en tastbaar aanwezig zijn in het heden. Dat kunnen voorwerpen zijn, archeologische vondsten, archieven, en gebouwde en groene monumenten, zoals landgoederen, begraafplaatsen en landschappen. Maar ook bepaalde gebruiken, verhalen en gewoonten horen erbij.

In Rheden zijn we zuinig op ons erfgoed, omdat we vinden dat het van groot belang is voor onze ruimtelijke en sociale identiteit. In het verleden ligt de basis voor de toekomst. Het doel van ons beleid is om het erfgoed in goede staat door te geven aan volgende generaties. Daarom betrekken we het al in een vroeg stadium bij ons ruimtelijke beleid en andere beleidsvelden, zoals Toerisme, Duurzaamheid en Natuur. Ook adviseren we eigenaren over onderhoud, restauratie en duurzaamheid, verlenen we vergunningen en verstrekken we subsidies. Plannenmakers (particulieren, maar ook gemeente, provincie, rijk) voorzien we van informatie over cultuurhistorisch erfgoed. We beoordelen archeologische en andere cultuurhistorische onderzoeken. En **we proberen uit externe fondsen zoveel mogelijk geld los te krijgen voor het Rhedense erfgoed**. Ook werken we mee aan evenementen en publicaties die te maken hebben met ons rijke verleden.

Betekent dit nu dat alles moet blijven zoals het is? **Nee, we zetten geen 'kaasstolp' over de gemeente**. Het belangrijkste erfgoed willen we uiteraard behouden, maar iedere generatie moet ook zijn eigen sporen kunnen nalaten. Soms moet erfgoed dus plaatsmaken voor iets nieuws, maar dan proberen we ervoor te zorgen dat het niet ongekend verloren gaat en dat het als inspiratie wordt meegenomen bij de nieuwe ontwikkelingen.

Bij de uitvoering van beleid horen regels, niet om het allemaal ingewikkeld te maken, maar om het werk goed te kunnen doen. Met elkaar houden we zo ons erfgoed in stand: de gemeente, eigenaren, vrijwilligers, deskundigen, scholieren, studenten en andere geïnteresseerden. Want het mag duidelijk zijn: **ons erfgoed is niet van de gemeente, het is van ons allemaal**.

Mijn monument



Monument	Huis Casa Cara, De Steeg
Eigenaren	Harrie Kooijman en Bart Vossen
Sinds	2014
Bijzonderheden	Huis had te lijden gehad, tuin moest opgeknapt

"De dag nadat we het koopcontract hadden getekend, stond Julie Roselle al op de stoep. Dat wilden we zelf zo snel, wij wilden de gemeente leren kennen en door de gemeente gezien worden. Vanaf dag 1 hebben we heel prettig samengewerkt. We hadden even met de gedachte gespeeld om de gangvloer van wit marmer te voorzien, maar Julie wees ons erop dat de tegels die er lagen de oorspronkelijke waren. Inmiddels zijn we ze mooi gaan vinden."

Bezig met erfgoed

bij de
gemeente
Rheden

en verder

Commissie Cultuurhistorie, een onafhankelijke commissie van deskundigen die het gemeentebestuur adviseert over cultuurhistorisch erfgoed in beleid en (bouw)plannen. Houdt zich onder meer bezig met het beoordelen van bouwplannen voor monumenten en plannen in de drie beschermde dorpsgezichten. Bij deze commissie kunt u ook terecht voor een gratis voortoets van uw plannen: 026 - 49 76 911, of frontofficewabo@rheden.nl

Comité Open Monumentendag Rheden-Rozendaal, een groep vrijwilligers die jaarlijks het programma samenstelt voor de Open Monumentendag tijdens het tweede weekend van september. Voor meer informatie: erfgoed@rheden.nl

U kunt onze werkzaamheden als @ErfgoedRheden ook volgen op social media:

Facebook: www.facebook.com/ErfgoedRheden

Twitter: www.twitter.com/ErfgoedRheden

Ook kunt u zich via erfgoed@rheden.nl aanmelden voor onze digitale nieuwsbrief (4x per jaar).

Oudheidkundige Kring Rheden-Rozendaal verzorgt activiteiten en publicaties over de historie van de omgeving: lezingen, exposities, excursies, themawandelingen en het tijdschrift *Ambt & Heerlijkheid*. www.oudheidkundigekring.nl

Rijksdienst voor het Cultureel Erfgoed (RCE), instantie waar de gemeente veel contact mee heeft, bijvoorbeeld voor advies en kennisdeling. Bij ingrijpende wijzigingen van rijksmonumenten, zoals herbestemming, is de gemeente verplicht advies in te winnen bij de RCE om een omgevingsvergunning te kunnen verlenen. www.cultureelerfgoed.nl

Stichting Rheden op de Kaart, dit is een groep vrijwilligers die het initiatief heeft genomen voor www.rhedenopdekaart.nl, een website die ons erfgoed in woord en beeld zichtbaar maakt.

Provincie Gelderland investeert vanuit het programma Cultuur & Erfgoed veel tijd en geld in uiteenlopende erfgoedprojecten. Daarnaast heeft de provincie, net als de RCE, een adviesplicht bij ingrijpende wijzigingen van rijksmonumenten in het buitengebied. www.cultureenerfgoed.gelderland.nl

Waarom is mijn pand of tuin een monument?

Monumenten zijn er omdat we met elkaar vinden dat er gebouwen en structuren zijn die het waard zijn om te behouden voor toekomstige generaties. Niet alleen gebouwen, maar ook tuinheden, tuinen, of parken kunnen monument zijn.

Op straat kunt u een monument meestal herkennen aan het monumentenschildje aan de gevel, in onze gemeente blauw-wit voor rijksmonumenten en groen-wit voor gemeentelijke monumenten. Om te achterhalen of iets een monument is, kunt u op de website van de gemeente de monumentenlijst raadplegen. Bij ieder monument hoort een zogenoemde 'redengevende beschrijving'. Daarin staat beschreven waarom iets een monument is en met welke monumentale waarden rekening gehouden moet worden. Daarbij gaat het niet alleen om het exterieur, maar ook om het casco en de beschreven interieurelementen. Het rijksmonumentenregister is te raadplegen via <http://monumentenregister.cultureelerfgoed.nl>; voor gemeentelijke monumenten kunt u de beschrijving opvragen bij onze monumentenadviseurs.

Wat is een beschermd dorpsgezicht?

Een beschermd dorpsgezicht is een gebied met een bijzonder cultuurhistorisch karakter. Dat kan binnen een dorp zijn, maar ook daarbuiten, zoals in Laag-Soeren het geval is. De rijksoverheid heeft deze gebieden aangewezen. In de gemeente Rheden zijn dat Villapark Overbeek in Velp, Dieren-Zuid en het buitengebied van Laag-Soeren. Door de beschermde status blijft het historische karakter en de historische structuur van deze gebieden behouden. Vaak staan er veel monumenten, al hebben niet alle panden die status. Bij nieuwe ontwikkelingen moeten we rekening houden met de cultuurhistorische waarden en daardoor zijn binnen beschermde dorpsgezichten minder zaken vergunningvrij. Informeer dus vooraf of u voor bepaalde activiteiten een omgevingsvergunning nodig heeft.

Heb ik overal een vergunning voor nodig?

Nee, zeker niet. Onderhoudswerkzaamheden waarbij materiaal, kleur, vorm, detaillering en profilering niet veranderen zijn gewoon vergunningvrij. Denk aan het herstellen van kozijnen,

HELP!
Ik heb
een
monu-
ment!

ramen, deuren, voegwerk en pleisterwerk. Of het opschuren en daarna schilderen in de bestaande kleur. Voor het wijzigen van kleur is echter wel een omgevingsvergunning nodig, ook al gaat u terug naar een historische situatie. Over het algemeen geldt dat voor wijzigingen van monumenten een omgevingsvergunning nodig is. Bijvoorbeeld als u iets wilt slopen, doorbreken, of aanbouwen, of wanneer u isolatieglas wilt aanbrengen. Informeer bij onze monumentenadviseurs, zij helpen u graag verder.

Is er subsidie voor monumenten?

Ja! Om eigenaren tegemoet te komen heeft de gemeente subsidie beschikbaar voor het onderhoud aan gemeentelijke monumenten, bijvoorbeeld voor schilderwerk, voegwerk en herstelwerkzaamheden aan daken, dakgoten en andere monumentale onderdelen. U kunt deze subsidie om de twee jaar aanvragen.

Eigenaren van rijksmonumenten zijn aangewezen op de instandhoudingsubsidie van de rijksoverheid; ook kunnen zij restauratie- en onderhoudskosten (onder enkele voorwaarden) aftrekken bij de belastingaangifte. Meer informatie: Bureau Monumentenpanden van de Belastingdienst. Voor andere financieringsvormen (hypotheek en leningen specifiek voor monumenten) kunt u terecht bij het Nationaal Restauratiefonds (www.restauratiefonds.nl). Handig is daarnaast een abonnement op de Monumentenwacht Gelderland (www.monumentenwacht-gld.nl), voor een onafhankelijke rapportage over de staat van onderhoud en periodieke controles van uw monument.

Mag ik zonnepanelen plaatsen?

Het uitgangspunt voor het plaatsen van zonnepanelen op een monument of op een pand in een beschermd dorpsgezicht is: ze mogen niet zichtbaar zijn vanaf openbaar toegankelijk gebied. Bij monumenten is het installeren van de panelen altijd vergunningplichtig, en in de beschermde dorpsgezichten is meestal een omgevingsvergunning nodig, maar er worden geen legeskosten in rekening gebracht.

Bent u benieuwd wat er in uw geval mogelijk is? Neem contact met ons op, dan kijken we samen naar uw specifieke situatie.

Bel of mail de monumentenadviseurs:

026 - 49 76 911, of frontofficewabo@rheden.nl



WETHOUDER NICOLE OLLAND



MARJOLEIN SANDERMAN



JULIE ROSELLE



HENK HOOGVEEN



INGE MARKS



'On-Nederlands'? Rhedens, zul je bedoelen!

In 2008 heeft de gemeente een Erfgoedplan laten maken. Daarin staat beschreven en getekend welk erfgoed je in Rheden zoal kunt aantreffen en hoe dat erfgoed gewaardeerd moet worden. Voor het plan is niet alleen een wetenschappelijke analyse gemaakt van de cultuurhistorische waarden binnen de gemeente, ook hebben we onderzoek gedaan naar de belevingswaarde van onze inwoners: wat ervaren zij als belangrijk als ze naar de ruimtelijke kwaliteit van de gemeente kijken? De combinatie van beide - de analyse en de beleving van onze inwoners - gaf ons een beeld van de ruimtelijke identiteit van Rheden. Deze identiteit is leidend geweest voor de Erfgoednota die de gemeenteraad in 2012 heeft vastgesteld. Kort samengevat:

- De ruimtelijke identiteit van Rheden wordt bepaald door de unieke en kenmerkende geleding van het

landschap, van de hoge stuwwal via de overgangszone naar het rivierdal van de IJssel. Op deze historisch-geografische ondergrond hebben zich veel landgoederen en buitenplaatsen ontwikkeld die voor een belangrijk deel het karakter van de gemeente bepalen.

Uniek in Nederland, en daarom vaak on-Nederlands genoemd!

- De stuwwal heeft zich ontwikkeld tot een rijk en panoramisch bos- en heidegebied, grotendeels vrij van bebouwing tot aan de overgangszone.

- Het rivierdal wordt gekenmerkt door de strangen, dijken en op pollen gebouwde boerderijen; de bebouwing is voornamelijk functioneel

(agrarisch en industrieel) van karakter.

- Binnen die groene omlijsting zijn zeven dorpen ontstaan, elk met hun eigen karakter. Ze zijn in hun ontwikkeling sterk beïnvloed door de structuur van de stuwwal, de IJssel, de oude verbindingsweg, de spoorlijn van Arnhem naar Zutphen en het Apeldoorns-Dierens kanaal.

Uitgestrekte landerijen, levendige dorpen, bedrijvigheid

- Rheden is van oudsher aantrekkelijk geweest als woonplaats voor edelen en welgestelden en als verblijfplaats voor toeristen, met een rijke schakering aan villabebouwing tot gevolg.

Jaarlijks zo'n twee miljoen bezoekers, daar zijn we best trots op!

hoger gelegen gebieden

(dode) rivierarmen

GRATIS VOORTOETS

Heel leuk, natuurlijk, om eigenaar te worden of te zijn van een monument, of van een pand dat deel uitmaakt van een beschermd dorpsgezicht. Maar stel, u wilt er het een en ander aan veranderen of verbouwen. Wat mag dan allemaal wel, en wat niet? Hoe kom je daarachter? Neem daarvoor contact op met een van onze klantregisseurs.

Die helpen u graag!

U kunt namelijk gebruikmaken van de gratis voortoets. Tijdens deze voortoets kijken we samen met u naar de mogelijkheden, in de breedste zin van het woord. U hoort bijvoorbeeld waar u een vergunning voor nodig heeft en wat vergunningvrij is. Wilt u graag met een van ons door het pand lopen om samen door te spreken wat er mogelijk is? Of wilt u liever uw plan al even getoetst hebben aan het bestemmingsplan? Misschien wilt u graag direct weten wat de Commissie Cultuurhistorie van uw verbouwingsplannen vindt, of heeft u een vraag over de uitvoering van uw onderhoudswerkzaamheden. Tijdens de voortoets kijkt een van onze monumentenadviseurs samen met de klantregisseur naar uw plannen. En als u uiteindelijk een vergunning nodig hebt, zal diezelfde klantregisseur u ook in dat traject verder helpen.

Aarzel niet, de voortoets kost u immers niets!



Bel: (026) 49 76 911, of mail naar frontofficewabo@rheden.nl

CAROLINE AALTEN



NICK BLOEMEN



HEIDI BUIJS



SUSANNE ROVERTS



Doe ik het wel goed?



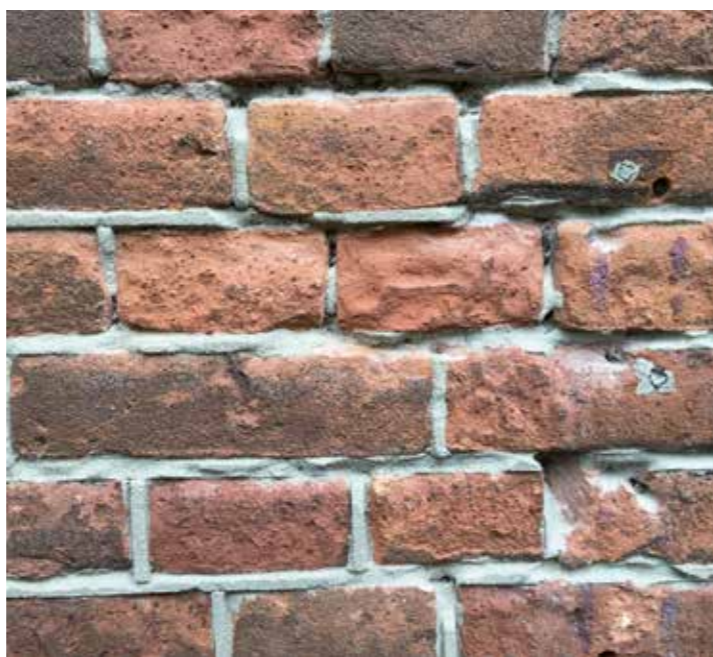
Overleg met onze monumentenadviseurs voordat u aan de slag gaat!



Bij monumenten komt het soms heel nauw hoe er gewerkt wordt en met welke materialen. Met alle gevolgen voor het resultaat ...

VOEGEN

Verkeerd uitgevoerd voegwerk kan verschillende problemen opleveren. Denk aan schimmel, doorslaand vocht, of lekkages, maar het kan ook de stenen kapot maken! Dat zit zo: van oudsher werd er gevoegd met een middel dat als bindmiddel kalk had. Tegenwoordig wordt er bijna nooit meer kalk gebruikt, maar werkt men met cementvoegen. Maar **cementvoegen en oude stenen gaan niet samen!** Dat komt omdat vroeger de stenen minder hard gebakken waren. De voeg van kalk was ook zachter dan de huidige cementvoegen. Op de foto is te zien wat er gebeurt als je een harde voeg (bijv. cement) tussen zachtere stenen zet.



REPAREREN OF VERVANGEN?

Het liefste willen we natuurlijk onze monumenten in de oorspronkelijke staat bewaren. Maar sommige onderdelen hebben nu eenmaal niet het eeuwige leven. Bijvoorbeeld een mooie houten goot met een fraaie kroonlijst. Als de goten wat ouder worden, wil er nog wel eens lekkage ontstaan en uiteindelijk gaan de houten onderdelen rotten.

Liever repareren dan vervangen. Dat is natuurlijk niet altijd mogelijk, maar is wel het uitgangspunt van monumentenzorg. Als u niet zeker weet of iets wel helemaal vervangen moet worden of dat het wellicht nog wel gerepareerd kan worden, dan helpen we u graag op weg.

TIP Bewaar altijd (een deel van) het onderdeel dat vervangen moet worden, zodat u oud en nieuw naast elkaar kunt leggen. Is een profiel niet helemaal goed nagemaakt, dan is dat meteen zichtbaar en dan kunt u de aannemer daarop aanspreken.



In de wat zachtere steen komt relatief gemakkelijk vocht binnen, en dat raakt dan opgesloten tussen de veel hardere voegen, het kan daar niet weg. Bij lichte vorst kan er dan al schade ontstaan: de buitenste huid van de steen springt kapot door de toegenomen druk. Ook bij het reinigen of impregneren van gevels kan de buitenste huid van de stenen beschadigen of veranderen, met die eerder genoemde gevolgen. Overleg dus eerst met onze monumentenadviseurs voordat u aan de slag gaat.



Gekopieerd profiel (links) in verkeerde houtsoort (meranti) en maatafwijkingen t.o.v. origineel (rechts)

Let ook goed op welke houtsoort wordt toegepast. Vroeger waren andere houtsoorten gangbaar dan tegenwoordig. Nu wordt er snel naar bijvoorbeeld meranti gegrepen. Maar meranti heeft een heel andere structuur dan het vroeger vaak toegepaste Amerikaanse grenen. De uitstraling van het element wordt hiermee dus ook echt heel anders. Als je meranti verft, dan **komt er een soort sinaasappelhuid op te liggen**. Verf je grenen, dan zul je de verfstreken meer blijven zien. Vanwege de lange levensduur wordt in de restauratie tegenwoordig steeds vaker accoya hout toegepast.

KLEUREN

Tegenwoordig zijn veel monumenten voorzien van het zogenaamde monumentengroen, in combinatie met witte onderdelen. Maar die kleur groen wordt nu veel meer en vaker toegepast dan vroeger het geval was. Toen werden namelijk heel veel verschillende kleuren gebruikt. Een lichtroze villa is bijvoorbeeld helemaal niet gek! U zou een onderzoekje kunnen doen naar de historische kleuren, bijvoorbeeld met behulp van oude foto's. Of **krab voorzichtig wat verflagen weg** en maak een zogenaamde *stratigrafie*, of *kleurentrappetje*. Kies voor dat krabbeen een plekje waarvan u denkt dat het minst vaak geschilderd is, want daar is de kans het grootst dat u nog de oudste laag terugvindt. Denk aan plekken als de achterkant van de luiken, de daklijsten of het wc-raampje.

Soms zijn de resultaten van zo'n onderzoek best verrassend! Kijk maar eens naar het voorbeeld van de Ommerhofselaan in Velp (foto rechtsboven). Deze villa is in de oorspronkelijke okerkleur teruggebracht. **Mooi of niet mooi?** U mag het zeggen. De gevel spreekt in ieder geval weer.



Voorbeeld van een kleurentrappetje.

Mijn monument



Monument	Siringenhof, Dieren
Eigenaren	Riet Lieferink en George Diepenmaat
Sinds	1986
Bijzonderheden	Pand is onderdeel van een ensemble rijksmonumenten

“Toen we 't huis kochten, was het prima, maar rond 1990 moest het geschilderd worden. We vroegen onderhoudssubsidie aan, en dat ging heel snel en gemakkelijk. De gemeente kwam wel een keer kijken hoe het gedaan werd, want verf afbranden, dat mocht bijvoorbeeld niet. Ook toen we in 2000 de zolder gingen verbouwen hebben we contact opgenomen, want je moet je wel aan de regels houden. Velux-ramen in het dak, dat mocht toen niet. Intussen kan en mag er meer. Dat merkten we in 2005, toen de houten aanbouw aan onze keuken verrot bleek te zijn. In oude staat terugbrengen was onmogelijk, dus er kwam een totaal nieuw gedeelte aan. Tot ieders tevredenheid.”

Karel Loeff

VOORZITTER COMMISSIE CULTUURHISTORIE
RHEDEN-ROZENDAAL

COLUMN

Wensenlijstje. **Rheden.** Wat een genot om als niet-inwoner eens in de zoveel tijd deze gemeente te bezoeken. En om met een team van professionals B&W te mogen adviseren over erfgoedangelegenheden én klankbord te zijn van deze bestuurders en de eigenaren van al die bijzondere monumenten.

Rheden is een mooie gemeente om te wonen, te werken en te recreëren. Er gebeurt veel, maar het is geen groeigemeente. Ik noem het altijd een 'beheergemeente', vanwege de zorgvuldige omgang met bestaande waarden en kwaliteiten. In veel andere gemeenten is de zorg voor erfgoed een kwestie van afvinken, maar niet in Rheden. Hier maakt erfgoed onderdeel uit van alle beleidsterreinen en er is aandacht voor de begeleiding en advisering van eigenaren die wensen of plannen hebben rond hun objecten of gebieden.

Organisatorisch is alles dus volgens het boekje, en zelfs meer dan dat. Het lijkt dan ook alsof er niets te wensen over blijft. Dat is natuurlijk niet het geval. Want wat je hebt is het waard om te behouden. En het besef dat je kwaliteiten in huis hebt, zowel op het gebied van gebouwd erfgoed als de mensen die er zorg voor dragen, moet voortdurend onder de aandacht blijven.

Valt er aan de ruimtelijke kwaliteit nog wat te verbeteren in Rheden? Ik heb wel een paar wensen:

- in **Velp** gaan werken aan een **fraaier straatbeeld**, met meer aandacht voor oorspronkelijke winkelpuien, maar ook voor betere bestrating en een terughoudender reclamebeleid.
- een aantal **historische buitenplaatsen meer toegankelijk maken**. Misschien niet eens zozeer in fysieke zin, maar wel in de aandacht voor het lint van buitenplaatsen, de ontstaansgeschiedenis, de bijzondere ligging en de relatie tussen gebouwd en groen erfgoed. Wat meer 'experience' kan eraan bijdragen dat toeristen, liefst op de fiets, Rheden meer en beter gaan verkennen.

Maar bovenal wens ik dat we onze koppositie op erfgoedgebied behouden. En dat doen we samen. Ik denk dat deze 'glossy' daaraan zal bijdragen. ■



KAREL LOEFF

Karel Loeff is tevens directeur van Erfgoedvereniging Bond Heemschut en eigenaar Monumentenadvies.nl



Landgoederen

Buitenplaatsen

The place to be!

... dat wisten ze al in de Middeleeuwen

ZES-EN-DERTIG!

Ook in onze gemeente werden in de 19de eeuw talloze nieuwe villa's gebouwd en nieuwe buitenplaatsen en landgoederen gecreëerd. Ooit telde Rheden er 36! Tegenwoordig zijn er nog 22 goed herkenbaar. In sommige gevallen zijn het landhuis en/of de bijgebouwen aangegeven als monument, in andere gevallen alleen of ook de park- en tuinaanleg. Verder kennen we de 'complex historische buitenplaats': een groot landgoed waarvan het monumentale huis samen met de bijgebouwen en de ontworpen tuin-, park- en/of bosaanleg een harmonieuze en onlosmakelijke eenheid vormt. Het geheel is een rijksmonument. In Rheden zijn dat: Biljoen-Beekhuizen, De Valkenberg, Rhederoord, Middachten, Hof te Dieren en De Gelderse Toren.



Van links naar rechts: **Biljoen, Avegoor, Middachten** en **Gelderse Toren**

'Een paradijs herschapen', en 'het Eden van Gelderland', jubelt Isaac Anne Nijhoff. Hij heeft het over het landschap van Biljoen en Beekhuizen. Nijhoff was een Arnhemse boekhandelaar, uitgever, historicus en auteur (1795-1863). In zijn *Geldersch Arkadia of Wandeling over Biljoen en Beekhuizen*, dat in 1820 verscheen, wijst hij zijn lezers op het bijzondere landschap van de Veluwezoom. Het gebied, dat zich uitstrekt van Wageningen tot Spankeren, kent enorme verschillen in hoogte, wat prachtige uitkijkpunten oplevert. Geen wonder dat welgestelde burgers er graag wilden wonen. Al in de Middeleeuwen werden langs de IJssel de eerste versterkte kastelen gesticht: Biljoen, Middachten en De Gelderse Toren.

In de 19de eeuw werd 'buiten wonen' hot, en kwamen veel rijke westerlingen deze kant op, mede dank zij de verbeterde infrastructuur. Zo ontstond Gelders Arcadië: een zone met ruim honderd landgoederen en buitenplaatsen aan de Veluwezoom. Nijhoff is er weg van; hij vindt dat ze 'in uitgestrektheid en fraaien aanleg, alle anderen in dit rijk verre overtreffen'.



Biljoen en Rhederoord

Landgoed

Een landgoed beslaat ten minste vijf hectare aan elkaar grenzend land met landschappelijke en/of cultuurhistorische waarden en met een economische functie, zoals landbouw, wonen, werken, of recreatie. Het wordt gekarakteriseerd door een samenhangend beheer van een combinatie van natuur-, bos-, landbouw-, water- of parkelementen, eventueel met gebouwen. Een buitenplaats kan onderdeel zijn van een landgoed; andersom is niet mogelijk. Bij een landgoed domineert het nuttige, bij een buitenplaats het aangename.

Buitenplaats

Een historische buitenplaats is aangelegd en bestaat uit een (mogelijk inmiddels verdwenen) in oorsprong versterkt huis, kasteel, buitenhuis, of landhuis, met bijgebouwen. Er horen tuinen bij, en/of een park met elementen als grachten, waterpartijen, lanen, boomgroepen, parkbossen, (sier)weiden, moestuinen, en ornamenten. Dat hele complex, dus alles bij elkaar, wordt een ensemble genoemd: een historisch en architectonisch met elkaar verbonden, onlosmakelijk geheel. Een buitenplaats kan deel uitmaken van een landgoed.

Bij een landgoed domineert het nuttige, bij een buitenplaats het aangename



Toeristische trekpleister

Niet genoeg geld om een buitenplaats aan te laten leggen of een herenhuis neer te zetten? Geen nood, dan kwam je hier gewoon als toerist, in de jaarlijkse zomervakantie. Je verbleef in een van de vele hotels en pensions, met namen als Buitenlust, de Engel, Kastanjeoord en Benvenuto, waar je kon genieten van een geurig kopje thee in de sfeervolle serre of een glas koud bier op de fraaie veranda. Veel dorpsbewoners hielden trouwens pension aan huis; een soort Airbnb *avant-la-lettre*.

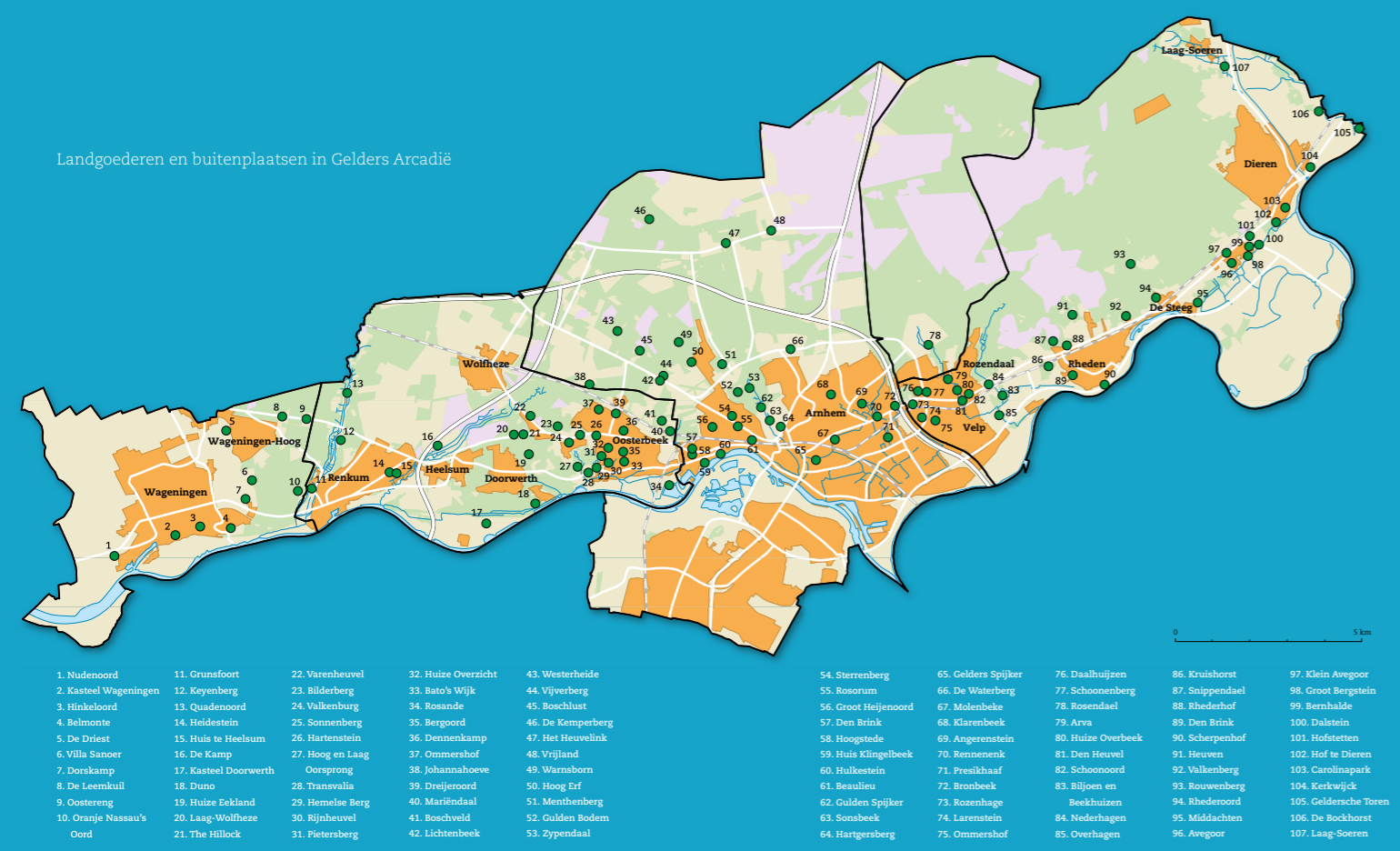


Om Gelders Arcadië in stand te houden hebben de vijf Veluwezoom gemeenten (Wageningen, Renkum, Arnhem, Rozendaal en Rheden) in 2011 een Convenant Gelders Arcadië ondertekend. Daarin hebben ze vastgelegd samen te werken aan het behoud en de vermarkting van het gebied. Ook is een gezamenlijke ruimtelijke visie opgesteld.

De samenwerking heeft inmiddels onder meer geresulteerd in het verhalenproject 'Gelders Arcadië, geschiedenis in verhalen', en het zomerfestival 'Echo van de Tijd', waarin zichtbaar werd hoe landgoederen en cultuur elkaar kunnen versterken.



OVERGROEVEN UIT HET BOEK: IN EN OM DE NERENSTRAAT



Gerrit van Middelkoop uit Velp is autonoom beeldend kunstenaar. Hij creëert nieuwe dingen, maar gebruikt daarbij ook oude voorwerpen. Hij beschouwt het hier en nu, maar is zich ervan bewust dat het ooit anders was. Het landschap in onze omgeving, bijvoorbeeld. Tijdens lezingen vertelt hij zijn publiek daarover, bezielend, recht uit het hart. De Rhedense erfgoedadviseurs zien hem als een ambassadeur. Zelf zegt hij:

‘Erfgoed, ik heb er een beetje last van.’

Gerrit van Middelkoop (1949) is grondlegger van de Dingenfabriek (bedrijfshal in Velp waar activiteiten en manifestaties plaatsvinden op het gebied van toegepaste kunst), en oprichter van de Dingenpartij: een partij die opkomt voor de universele rechten van het ding. www.dedingenfabriek.nl

De gemeente investeert, samen met de provincie Gelderland, in de Rhedense landgoederen en buitenplaatsen. Waarom? Omdat dat veel oplevert. Onderzoek heeft uitgewezen dat bijvoorbeeld de huizenprijzen zo'n 10% omhoog gaan in de omgeving van een landgoed, en dat ook ondernemers, zoals horeca-exploitanten, ervan profiteren. Daar heeft de landgoedeigenaar geen baat bij, terwijl die wel handenvol geld kwijt is aan de instandhouding van zijn bezit. Speciaal daarvoor is het Rhedens Actieprogramma Kwaliteitsimpuls Landgoederenzone opgezet. Op basis van een cultuurhistorisch onderzoek plus een beheerplan kunnen eigenaren jaarlijks subsidie krijgen voor herstel of versterking van bepaalde historische of groene elementen van hun landgoed. **En daar wordt onze omgeving alleen maar weer mooier van.**

Mijn monument



Monument Landgoed De Bockhorst, Spankeren
Eigenaren 85 familieleden/aandeelhouders, 3 directeurs, onder wie Adeline van de Kasteel
Sinds Ruim honderd jaar in de familie
Bijzonderheden Herstel hoofdhuus, bijgebouwen en bos

“Via het Actieprogramma Kwaliteitsimpuls Landgoederenzone Rheden krijgen we sinds zes jaar subsidie om allerlei zaken in de gebouwen, het bos en de parkaanleg te herstellen. De gemeente Rheden probeert echt te begrijpen wat er speelt op de landgoederen en in die zin zijn ze een positieve partner, die meedenkt. Relatief heel weinig bureaucratisch, gewoon een plezierige manier van samenwerken.”

“**H**et is zo beladen, het heeft zo'n status, je zit meteen in een soort nostalgie. Oude villa's zijn mooi, kastelen zijn interessant, daar moet je zuinig op zijn, die mag je niet veranderen. Maar als je goed kijkt zijn die panden vaak helemaal niet mooi. Zo'n architect deed maar een beetje wat de opdrachtgever wilde. Ze gooiden allerlei stijlen door elkaar, gristen iets uit Italië en uit de renaissance en uit Zwitserland en dat plakten ze tegen die gevel. Een zo'n huis is dan nog wel grappig, maar hele rijen ervan, dan denk ik: haal er maar een stel weg.

Neem de Hoofdstraat in Velp. Op ooghoogte zie je de winkelpuien, maar kijk je omhoog, dan zie je die oude villa's nog. Dat is een dilemma: moet dat weer terug, is dat jammer? Het is een gegeven, het gaat zoals het gaat, en we leven hier nu ook. Dus terugbrengen zoals het was, alleen maar om te zeggen: dat was mooier, dat vind ik onzin. **Je moet het niet vanuit nostalgie benaderen, het moet een functie hebben,** wat hebben we er nu aan.

Ik denk dat het beleid zich niet a priori moet richten op het behouden, maar wel op bewustwording. Daarom vind ik het ook geweldig dat ze nu zo met die landgoederen bezig zijn, zoals bij de Hof te Dieren. **Al die grote dikke bomen weg, fantastisch!** Iedereen vindt het verschrikkelijk, stukken in de Regiobode en zo. Maar als je daar *open minded* naar kijkt, dat is het toch prachtig dat je opeens het ontwerp van tuinarchitect Petzold terugziet, waardoor je die glooiing van de Veluwe weer kunt zien, die zichtlijnen weer kunt volgen. Als mensen zich dat nou 's realiseerden: dat er een plan onder lag dat in de loop der tijd is teloor gegaan. En nu halen we die historische rijkdom weer terug.”



WAT WONEN WE TOCH IN EEN MOOI STUKJE NEDERLAND!

en wat fijn dat zo veel toeristen dat ook vinden...



In Nederland is gemiddeld de helft van de vakanties een binnenlands reisje, en vaak voert dat naar de Veluwezoom. Geen wonder, met die prachtige natuur waardoor we worden omringd. Maar uit onderzoek blijkt dat een bestemming ook meer gewaardeerd wordt (en dus eerder bezocht) als er monumenten en beschermde stads- en dorpsgezichten zijn. Dan zitten we in Rheden, met 648 beschermde monumenten, drie beschermde dorpsgezichten en onze historische landgoederen dus wel goed!

Ons erfgoed, en dan met name de landgoederen en het buitengebied, wordt ontsloten door wandelingen, ommetjes, en fietstochten, die steeds vaker via een app te volgen zijn. Ook kennen we veel logies- en eetmogelijkheden in bijzondere historische panden. Slapen op een landgoed, of eten in een monumentale villa, wie wil dat nou niet?

Zo'n prachtig decor van natuur en erfgoed leent zich natuurlijk ook goed voor bijzondere evenementen. De tv-beelden vanuit de helikopter tijdens de *Giro d'Italia* lieten niet voor niets minutenlang het schitterende Middachten zien. En dan was er nog de Internationale Meeting, waar duizenden oude Citroëns hun weg naar datzelfde landgoed vonden. Goed in het geheugen staat ook het Ontzet van de Veluwezoom op Rhederoord, waar maar liefst 12.000 mensen getuige konden zijn van een spectaculaire veldslag uit 1813 die werd nagespeeld.

Heerlijk om in zo'n rijke omgeving te wonen, en wat goed dat zo veel anderen daarvan kunnen meegenieten.



Schatvondsten en andere waardevolle spullen in onze bodem



Joris Habraken

Joris Habraken werkt als regio-archeoloog voor tien gemeenten in de regio Arnhem, waaronder Rheden. De gemeente kan hem inschakelen voor het beoordelen en begeleiden van archeologische onderzoeken.

De gemeente Rheden is bijzonder rijk aan archeologie. Op en rond de Posbank zijn de oudste voorwerpen aangetroffen: vuurstenen werktuigen die zo'n 300.000 tot 35.000 jaar geleden zijn vervaardigd door Neanderthalers. Uit latere perioden stammen tal van andere vindplaatsen, variërend van gigantisch grote akkercomplexen uit de ijzertijd langs de Veluwezoom, tot verdedigingswerken uit de Tachtigjarige Oorlog. En niet te vergeten de Laat-Romeinse goudschatten uit Velp die in 1715 en 1851 werden ontdekt. Ze bestaan uit rijkelijk versierde penningen, een groot aantal gouden munten, armbanden, halsringen en een gouden ketting, en behoren tot **de meest spectaculaire schatvondsten die ooit in ons land zijn gedaan.**

Binnen onze gemeente wordt regelmatig archeologisch onderzoek uitgevoerd. Maar dat laten we pas doen als er bijvoorbeeld ergens gebouwd gaat worden waar de kans aanzienlijk is dat er iets van archeologische waarde in de ondergrond zit. Dat kan een prehistorische nederzetting zijn, maar ook een middeleeuwse boerderij, scheepsresten of een crash-

locatie van een vliegtuig uit de Tweede Wereldoorlog. Al deze locaties hebben we vastgelegd op de **archeologische verwachtingskaart van de gemeente Rheden**. Deze informatie is vrij toegankelijk en in te zien via de website van Erfgoed Rheden. Zo kunt u zien of u wellicht bovenop een urnenveld uit de ijzertijd woont, maar belangrijker nog: als u bouwplannen heeft, kunt u kijken of u hiervoor archeologisch onderzoek moet uitvoeren. Eigenaren van monumenten krijgen hier in de regel meer mee te maken dan gemiddeld. Het monument staat immers niet zomaar ergens; meestal is destijds bewust voor de locatie gekozen vanwege bijvoorbeeld de hoge ligging, de nabijheid van vers drinkwater, goede uitvalswegen of een militair-strategische positie.

Als u te maken krijgt met archeologisch onderzoek, neemt u dan contact met ons op: (026) - 49 76 911 of via frontofficewabo@rheden.nl.

We denken graag met u mee!



COLUMN

Een beetje verpest. Eigenlijk ben ik een beetje verpest, zeg ik altijd. Ik ben namelijk geboren en opgegroeid in Velp. Voor mijn studie bouwkunde ben ik naar Delft verhuisd en daar woon ik nu nog steeds. Delft is een leuke stad en ik heb er dan ook nog niet zo lang geleden mijn eerste huis gekocht. Ik heb een mooi huis, een

grote tuin, leuke burens en het centrum is op loopafstand. Er is eigenlijk niets mis mee, behalve dan ... dat het geen Velp is. Mijn ouderlijk huis in Velp is voor mij nog steeds de mooiste plek op aarde. Gelukkig woont mijn moeder daar nog en kan ik dus nog steeds gewoon thuis komen in Velp.



VERA FRANKEN

En dat niet alleen, ook voor mijn werk kom ik gelukkig vaak in de gemeente Rheden. De eerste keer dat ik een vergunning moest aanvragen voor werkzaamheden aan een monument, was in de gemeente Rheden. Ik heb toen al vroeg in het proces contact gezocht met de afdeling Erfgoed en daar geen moment spijt van gehad. Het contact was direct en persoonlijk. Bij het gebruik van het online omgevingsloket was het duidelijk bij wie ik terecht kon met vragen. Er was veel kennis aanwezig binnen de afdeling, en daar waar extra knowhow en kunde nodig was, werd contact gelegd met de Provincie of Rijksdienst voor het Cultureel Erfgoed. De persoonlijke betrokkenheid en behulpzaamheid maakten dat het proces heel prettig is verlopen.

Deze 'glossy' geeft goed weer hoe de gemeente Rheden invulling geeft aan haar erfgoedbeleid, vind ik: met heel veel liefde voor het erfgoed, actief, hands-on en met een beetje flair. Inmiddels werk ik als restauratiearchitect door heel het land. Elke gemeente geeft op haar eigen manier invulling aan het erfgoedbeleid. En eigenlijk is daar nooit echt iets mis mee, maar zo vertrouwd als Rheden voelt het nooit. Ik kan iedereen die het erfgoed een warm hart toedraagt als eigenaar, architect of buurtbewoner, alleen maar aanraden: **maak goed gebruik van wat de gemeente te bieden heeft!**



Café Laros, Velp

MONUMENTEN & DUURZAAMHEID MAATWERK

De meeste eigenaren van een monument zijn ontzettend blij met hun pand. Maar soms een stuk minder blij met de maandelijkse energierekening. Enkelsteens muren, enkelglas, de warmte vliegt naar buiten. En dan ga je nadenken over isoleren. Dan is het vooral van belang om te beseffen dat de ene maatregel niet zonder de andere kan. Als u wel de muren laat isoleren, maar u doet niets aan kierdichting van de ramen, dan levert de isolatie van die muur waarschijnlijk niet veel op. Stel dus vooraf een totaalpakket aan maatregelen samen die met elkaar voor energiebesparing zorgen.

Onze monumentenadviseurs helpen u graag op weg.

INNOVATIE

Samen met de provincie Gelderland, ondernemers en eigenaren zoeken we ook naar nieuwe methoden om de instandhouding van erfgoed te combineren met het streven naar een CO2-neutrale samenleving. Daarom participeren we in het kernteam *Innovatie en duurzaamheid in de restauratie in de provincie Gelderland*, dat een kennisnetwerk opbouwt rondom duurzaamheid en erfgoed. Een goed voorbeeld van onze Rhedense aanpak is het project waarin we samen met woningbouwcoöperatie Vivare en enkele particuliere eigenaren diverse typen monumenten restaureren, isoleren en onderhouden met behulp van nieuwe technieken en materialen. Deze proeven houden we de komende jaren goed in de gaten, en als blijkt dat de aanpassingen het gewenste effect sorteren, dan kunnen we deze innovaties ook bij andere monumenten toepassen.

Mocht u zelf een goed idee hebben, laat het ons dan vooral weten!



Bel: (026) 49 76 911, of mail naar frontofficewabo@rheden.nl

Overleg met onze monumentenadviseurs voordat u aan de slag gaat!

Tip Als u dubbelglas laat plaatsen, kies dan voor een zwarte afstandhouder in plaats van een zilverkleurige. Staat mooier, want de zwarte valt véél minder op.



Geen ingrijpende maatregelen, toch besparen?

Dat kan zeker. En 't is nog simpel ook



In feite zijn monumenten van zichzelf al duurzaam; ze gaan al een tijdje mee en hebben de tand des tijds doorstaan. Veel ventilatie, weinig verwarming, daar waren de traditionele materialen en constructies op berekend. Ze nemen gemakkelijk vocht op, en moeten dat ook weer kwijt kunnen. Alleen als dat kan, wordt het niet te vochtig, zijn er minder condensatieproblemen, is er minder last van rot, roest en andere schade. Als je op de verkeerde plekken of met de verkeerde materialen isoleert, kan er van alles mis gaan. Houten balken kunnen bijvoorbeeld langzaam wegrotten achter de isolatie, omdat het vocht niet weg kan. **Een monument moet kunnen 'ademen'**, dat is essentieel voor het behoud ervan. En ook voor de gezondheid van de bewoners, trouwens. Belangrijk dus, om daar rekening mee te houden bij het isoleren van daken, gevels en vloeren. **Zorg voor voldoende ventilatie en werk bij voorkeur met dampopen isolatiemateriaal.**

Onze monumentenadviseurs krijgen vaak vragen als: 'Mag ik dubbelglas in mijn monument plaatsen?', of: 'Mag ik de spouw volspuiten?' Daar zijn **geen standaard antwoorden** op te geven. Of het plaatsen van dubbelglas of monumentenglas mogelijk is, hangt af van de kozijnen en het raamhout. In het ene kozijn zal het geen probleem zijn, maar een ander is misschien zo rank en dun gedetailleerd dat een dikker glaspakket simpelweg niet kan of past zonder het monument te beschadigen. In zo'n geval zou het plaatsen van achterzetbeglazing aan de binnenzijde een mogelijkheid zijn, of van speciaal monumentenglas. Bij spouwmuurisolatie geldt hetzelfde. Wat in de ene spouw goed gaat, kan in een andere tot grote problemen leiden. Raadpleeg daarvoor onze monumentenadviseurs, hun brede ervaring kan u van pas komen.



Monument Netwerkhuis / boerderij Middendorp, Ellecom
Eigenaren Ton van Rheenen en Marian Geling
Sinds 2012
Bijzonderheden Huis was een bouwval

"We wilden van dat bouwval een huis maken waar we tot onze dood konden blijven wonen, én een huis waar we reuring konden creëren. Meer dan alleen wonen dus. En dat is gebeurd: het is woonhuis, b&b en een Netwerkhuis, waar bijvoorbeeld buitenlandse studenten logeren. De verbouwing was dus nogal een proces. Julie en wij informeerden elkaar voortdurend, zodat we niet voor verrassingen kwamen te staan. Dat is heel fijn verlopen. En als we plannen hebben die niet direct uitvoerbaar zijn omdat ze niet aan de regels lijken te voldoen, onderzoekt zij of er interpretatieruimte is. Dan kom je er wel uit."

- ▶ Dikke gordijnen verminderen het warmteverlies door het raam al met 40%. Dat levert in de winter bijna evenveel op als het plaatsen van dubbelglas!
- ▶ Herstel de binnen- of buitenluiken en sluit ze 's avonds. Uit onderzoek blijkt dat gesloten raamluiken minstens zo goed isoleren als dubbelglas (tot 64% minder energieverlies). Ook zijn er rolgordijnen met een warmtereflecterende folie; net zo effectief als het sluiten van de luiken.
- ▶ Bekijk waar u aan de slag kunt met tocht- en kierdichting, bijvoorbeeld met tochtstrips. Ook voor schuiframen zijn er speciale VR Strips ontwikkeld.
- ▶ Plaats radiatorfolie achter uw radiatoren; de folie houdt de warmte beter binnen.
- ▶ Vervang oude lampen door spaarlampen of LED-verlichting.
- ▶ Energieverbruik verder aanpakken? Laat dan een Energie Prestatieadvies (EPA) uitvoeren door een bedrijf dat gespecialiseerd is in monumenten. Dit EPA-advies maakt inzichtelijk waar en met welke haalbare ingrepen voor uw monument winst te behalen is.

Verder lezen over dit onderwerp?

- www.stichtingerm.nl Uw monument energiezuinig: praktische tips voor verduurzaming
- www.erfgoedleiden.nl Energiebesparing in een historische woning
- www.cultureelerfgoed.nl Zonne-energie en uw monument
- www.monumenten.nl onder 'Onderhoud & Restauratie': alles over duurzaamheids- en energiebesparende maatregelen
- www.degroenemenukaart.nl welke maatregelen kunnen voor uw pand van toepassing zijn?

Mijn monument



Monument Landgoed Laag Soeren
Eigenaren 7 verenigingen van eigenaren (WE's), met overkoepelende hoofdstichting (voor alle gemeenschappelijke delen en ruimtes), vertegenwoordigd door Simon Louwsma
Sinds 2008
Bijzonderheden Instandhouding van het park

"Het park heeft het concept van de Engelse landschapstuin, en voor het buitengewoon onderhoud daarvan krijgen we subsidie, om het zo veel mogelijk terug te brengen naar de oorsprong, met exoten en boomgroepen. Toen Natuurmonumenten hier vlakbij een hele bomenrij kapte, kwam een aantal van onze beuken vrij te staan. Dat overleven ze niet, dan krijgen ze zonnebrand. Je moet ze inpakken, de stam in jute hullen. En dat kost geld. Dus ik belde de gemeente om uit te leggen wat er aan de hand was. Ze zijn dan heel coöperatief, kijken meteen wat er mogelijk is, en zijn ons ter wille."

Open monumentendag een kijkje achter de deur



Open Monumentendag is met circa 1 miljoen bezoekers al 30 jaar een van de grootste culturele evenementen in Nederland. Tijdens het tweede weekend van september openen veel eigenaren belangeloos de deuren van hun monumentale huis, kerk, fabriek of de hekken van hun landgoed of begraafplaats. **In Rheden en Rozendaal tellen we ieder jaar zo'n viertot vijfduizend bezoekers.**

De organisatie van dit weekend ligt in handen van een comité van vrijwilligers. Zij zijn het hele jaar in touw om met eigenaren te overleggen over openstelling, exposities, wandelingen, lezingen, en andere activiteiten. Het comité van Rheden-Rozendaal doet dit erg goed. Ze hebben niet voor niets al een keer de hoofdprijs gewonnen voor het beste programma van Nederland, nadat ze daarvoor al enkele malen een eervolle vermelding hadden gekregen!

In de loop der tijd is de Open Monumentendag uitgegroeid tot een Open Monumentenweekend, en **sinds enige jaren telt het evenement zelfs drie dagen.** De vrijdag voorafgaand aan het weekend is het namelijk **klassendag**: dan gaan scholieren uit groep 7 en 8 van de basisscholen naar monumenten in hun buurt (of, zoals enkele jaren geleden, met z'n allen in de stoomtrein, samen met het Jeugdjournaal). Zo leren ze op een leuke manier meer over de geschiedenis van de omgeving waar ze in opgroeien.

Landgoed De Valkenberg,
kasteel Biljoen, kasteel
Middachten en
Sjoel Dieren



Erfgoed: mooi hoor, maar **kunnen we ons geld niet beter besteden?!**



Er zijn niet veel mensen die betwisten dat het de moeite waard is om erfgoed in stand te houden. Maar in tijden van economische crisis klinkt toch ook de vraag: kan dat financieel allemaal wel uit? **Erfgoed als luxeartikel.**

Uit onderzoeken is gebleken dat geld steken in erfgoed juist geld oplevert. Zo brengen investeringen in landgoederen drie tot vier keer meer op dan het geld dat is geïnvesteerd, en blijken huizen met historische kenmerken of in een historische omgeving tien tot vijftien procent meer waard te zijn.

Maar ook op sociaal-maatschappelijk vlak renderen investeringen in erfgoed uitstekend. Een voorbeeld. In het groen van landgoed Middachten werkt - via Presikhaaf Bedrijven - een aantal mensen met een afstand tot de arbeidsmarkt. De ervaringen waren zo positief, dat de partijen het idee opvatten om samen met Helicon Opleidingen en vijf andere landgoederen de **Coöperatie Landgoedbeheer Veluwezoom** op te richten. Doel: meer mensen die moeite hebben om een reguliere baan te vinden, te laten werken in het groene erfgoed. **Goed voor de betrokken mensen, goed voor erfgoed.**

Nog een voorbeeld: De Boecop, de voormalige kerk in De Steeg. **De Boecop moet een ontmoetingsplaats worden** voor omwonenden en bedrijven. Dat betekent enerzijds een gezellige huiskamer voor de dorpsbewoners, maar ook een centrum waar initiatieven worden bedacht en uitgewerkt om mensen naar een reguliere baan te begeleiden.

Iets heel anders: het **Historisch Tafelkleed**, voor mensen met een afnemend geheugen. Op het kleed staat de plattegrond van de gemeente, en met behulp van een iPad zijn oude verhalen en foto's te zien. **Een mooie en actieve manier om samen herinneringen op te halen en te delen.**



Mijn monument



Monument	Landgoed De Valkenberg, Rheden
Projectleider	Bouke Scheerder
Sinds	2013
Bijzonderheden	Stichting De Valkenberg wil landgoed in ere herstellen

"In 2013 heeft stichting De Valkenberg contact gezocht met de gemeente om te kijken of we met elkaar een kwaliteitsimpuls konden geven aan het landgoed. Dat vonden ze heel leuk, ze stonden meteen heel erg open om mee te denken. Ze steunen ons streven om De Valkenberg meer in de aandacht van een breder publiek te brengen. Als bijvoorbeeld de collega's van Toerisme plannen maken, dan zeggen de erfgoedmedewerkers: misschien kan De Valkenberg daar ook aan meedoen."

Investeren in erfgoed levert dus niet alleen economische, maar ook sociaal-maatschappelijke voordelen op. En zeg nu zelf: menig Amsterdams terras kan toch een voorbeeld nemen aan de vriendelijkheid waarmee de medewerkers van SIZA in de prachtig gerestoreerde Oranjerie van het Dierense Carolinapark uw lunch serveren!



“Vrienden van mij denken altijd dat ik een of ander groen pak aan heb, en dat ik altijd buiten ben. Maar ik zit zo’n 80 procent van m’n tijd binnen”

Wilke Schoemaker is al tien jaar beheerder van landgoed Hof te Dieren en hij heeft zich in al die jaren nog nooit verveeld. “Het is heel afwisselend. Ik ben landbouwer, bosbaas, tuinbaas, natuurbeheerder, boomveiligheidscontroleur, manager, ik heb echt het mooiste beroep dat er is. **Soms is het wel hectisch, maar altijd leuk, want het is écht.** Als het waait, denk ik: oké, er komt werk aan. En dat kan op een zaterdagavond zijn, of op zondagmorgen. Want als er een boom omwaait op het landgoed, en ze bellen mij, dan kan ik moeilijk zeggen: ‘Nou joh, maandag ben je de eerste’. Dan moet je ernaar toe, en dan moet je ’t regelen.”

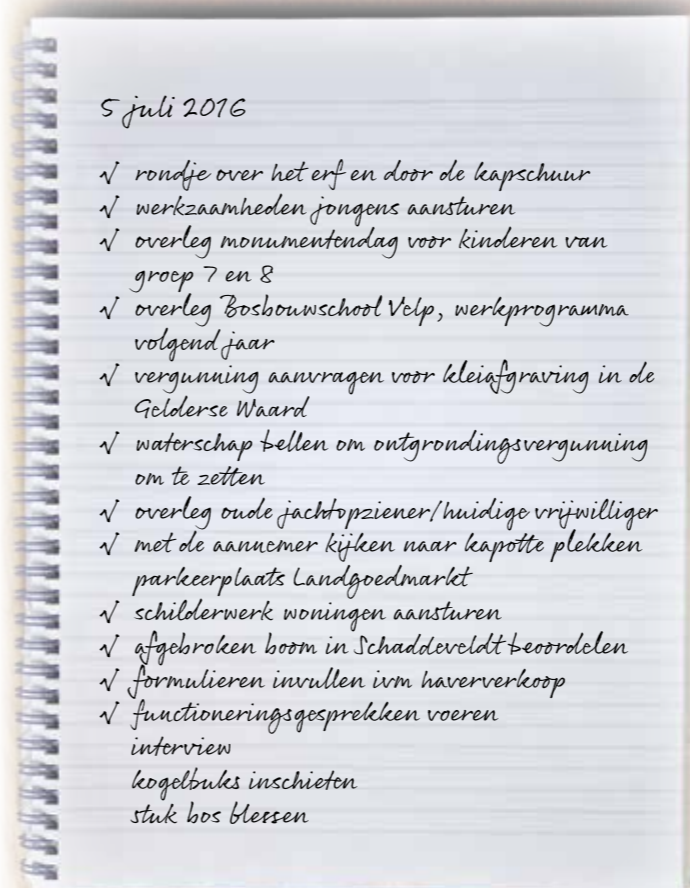
De bossen van Hof te Dieren beslaan ongeveer de helft van de totale oppervlakte van het landgoed. Het hout van de gekapte bomen (“Ik bepaal welk bos er groeit en wat eruit gaat”) brengt geld op, dat ten goede komt aan de Stichting Twickel (zie inzet). Ook de zeven boerderijen brengen geld in het laatje, omdat de boeren pacht betalen. “Het zijn volwaardige bedrijven met akkerbouw en weilanden die al generaties lang door dezelfde families worden gerund. Daarnaast hebben we een eigen landbouwexploitatie en ik denk dat we daarmee een van de grotere boeren in de gemeente zijn.”

Tijdens het gesprek gaat Wilkes telefoon regelmatig over (“Rustig vandaag, **er zijn dagen dat ik wel 70 telefoontjes pleeg**”) maar hij laat hem bellen. Eén keer niet: “Deze moet ik even nemen, want ze zijn iets aan het maken voor ons ...” Later legt hij uit: “Dat is een zpp’er, die is een slagboom en een constructie aan het maken bij de pont naar Olburgen. Dat kun je heel leuk op papier zetten, maar bij de uitvoering kom je soms dingen tegen. Deze jongen is heel nauwkeurig en hij heeft zelf inzicht. Het kan zijn dat hij afwijkt van het oorspronkelijke plan. Dan komt hij later naar me toe en dan

zegt hij bijvoorbeeld: ‘Ik heb het anders gedaan, want er stond daar een boom en dan zouden we die slagboom niet open krijgen’. Ik weet dat hij altijd de goede oplossing kiest. Dat soort mensen probeer je om je heen te vergaren.”

“Ik heb het mooiste beroep dat er is”

Aan het eind van het gesprek kijkt Wilke op z’n agenda. **“Dan ga ik nou de buks inschieten.”** De buks inschieten? “Ja, we hebben hier herten en wilde zwijnen lopen, maar het zijn er te veel. Dus onze jachtopziener moet dat aantal terugbrengen. Hij krijgt daar hulp bij, hoor, soms help ik ook. En dan is het wel handig dat je weet dat de buks recht schiet.”



- 5 juli 2016
- ✓ rondje over het erf en door de kapschuur
 - ✓ werkzaamheden jongens aansturen
 - ✓ overleg monumentendag voor kinderen van groep 7 en 8
 - ✓ overleg Bosbouwschool Velp, werkprogramma volgend jaar
 - ✓ vergunning aanvragen voor kleiafgraving in de Gelderse Waard
 - ✓ waterschap bellen om ontgrondingsvergunning om te zetten
 - ✓ overleg oude jachtopziener/huidige vrijwilliger
 - ✓ met de aannemer kijken naar kapotte plekken parkeerplaats Landgoedmarkt
 - ✓ schilderwerk woningen aansturen
 - ✓ afgebroken boom in Schaddeveldt beoordelen
 - ✓ formulieren invullen ivm haververkoop
 - ✓ functioneringsgesprekken voeren
 - interview kogelbuks inschieten
 - stuk bos blesen

Stukje uit de agenda van Wilke Schoemaker

Een landgoed beheren, hoe doe je dat?

Stichting Twickel

Landgoed Hof te Dieren is al sinds 1820 nauw verbonden met landgoed Twickel bij Delden. In 1953 besluit de laatste eigenaresse van Twickel om haar landgoed onder te brengen in een stichting, om zo het voortbestaan ervan te waarborgen. Na haar dood, in 1975, worden ook haar elf (!) andere landgoederen aan de stichting toegevoegd, waaronder Hof te Dieren.



Hof te Dieren

- ▶ ten westen en ten zuiden van Dieren
- ▶ 1000 hectare
- ▶ bossen
- ▶ cultuurgronden (7 boerderijen)
- ▶ bijzonder landschapspark (17 hectare), waar het vroegere hoofdhuis stond
- ▶ groot deel van de gronden is rijksmonument



Meer weten over de geschiedenis van Hof te Dieren?
www.twickel.nl

Geschiedenis in verhalen



Vroeger ging er nooit een deur op slot in de Haverwaard. En als er iemand ziek was, zorgde de een voor de patiënt, terwijl een ander met een pannetje warm eten aankwam.

In Velp zat een doodsbang postbode meer dan drie kwartier in de boom, terwijl een stel kwaai honden eronder stond te blaffen.

De oorlog raasde over onze gemeente, een git-zwarte periode op Avegoor. Maar al in de jaren '50 kon je er opgewonden kinderstemmen horen, in plaats van dreunende laarzen: vakantiecamp Ellecom zorgde voor kleur op Rotterdamse bleekneusjes.

De herinneringen en de geschiedenis van de inwoners van Rheden, ook die vormen een onderdeel van ons culturele erfgoed. Tientallen verhalen zijn 'gevangen' en samengebracht in de prachtige en rijk geïllustreerde uitgave 'Geschiedenis in verhalen' en de bijbehorende app. De geschiedenis van gewone mensen. **Onze geschiedenis.**

Te koop bij de lokale boekhandels en via www.diepenmaat.nl

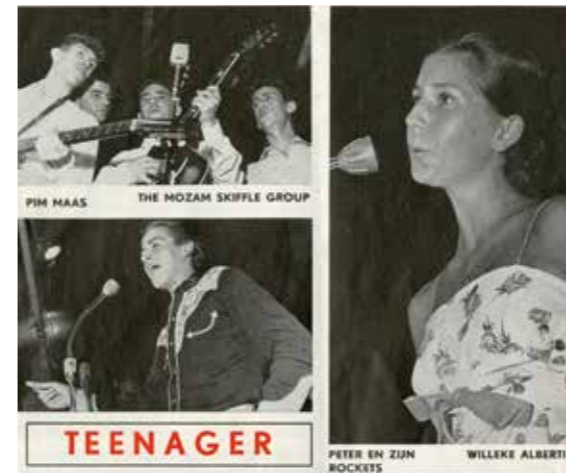
**Edy Spankeren,
Nachtegaalbrug
Spankeren**



**Avegoor Ellecom,
Amsterda Laag-
Soeren**



Het zwijntje Pommetje was door zijn moeder verlaten en werd opgevangen door de boswachter van Hof te Dieren en zijn vrouw. Hij sliep zelfs bij ze in bed! "Daar werd hij rustig van."



Colofon

Redactie

Marjolein Sanderman
Henk Hoogeveen
Julie Roselle
Marianne van Delden

Eindredactie

Marianne van Delden

Beeldmateriaal

Arend Bulder
Aris Blankenspoor
Diepenmaat Uitgeverij & Ontwerpbureau
Dirkjan Sluiter
Domein Hof te Dieren
Fotoclub Veluwezoom
Geldersch Landschap en Kasteelen
Gemeente Rheden
Gerrie Lubbers

Henk Hoogeveen

Hoog + Diep
Jan van Dalen Fotografie
Jan van Haaren
Jan Holtslag
John Hardon

Kees van der Wijde
Landgoed Kasteel Middachten
Marieke Soetebier
Peter de Waard
Piet Blanksma
Robin Zeilmaker
Stichting Twickel
Vera Franken

Vormgeving

Gert Jonker BNO, Arnhem

Realisatie

Diepenmaat Uitgeverij & Ontwerpbureau, Dieren

Mijn monument



Monument O.a. de Grote Kerk en de Oude Jan, en de Oude Begraafplaats aan de Reinaldstraat, alle te Velp
Wie Ben van Schaik
Sinds Jaar en dag
Bijzonderheden Van Schaik is een gedreven erfgoedbewaarder

"In de tijd dat ik voorzitter van de Hervormde Gemeente van Velp werd, speelde net de restauratie van de Grote Kerk. Toen heb ik ervaren hoe belangrijke goede contacten met de gemeente zijn. Ik werd fantastisch geholpen door Marjolein, die kende de regels en wist ze te hanteren. En ook recentelijk, bij de restauratie van een zuil op de Oude Begraafplaats, dachten ze mee over de oplossing voor een probleem waar ik tegenaan liep. Dat vind je volgens mij in andere gemeentes niet!"

Diepenmaat Uitgeverij & Ontwerpbureau heeft zijn uiterste best gedaan de rechten te regelen met betrekking tot het opgenomen beeldmateriaal. Mocht desondanks een mogelijk rechthebbende niet benaderd zijn, dan wordt hij verzocht contact op te nemen met de uitgever.

Niets uit deze uitgave mag worden veelevoudigd en/of openbaar gemaakt door middel van druk, fotografie, microfilm of op welke andere wijze dan ook, zonder voorafgaande schriftelijke toestemming van Diepenmaat Uitgeverij & Ontwerpbureau.

Foto omslag: Zutphensestraatweg, Dieren

Foto achterpagina: de gerenoveerde Gazellefabriek, Dieren, rijksmonument. Bronsvort Blaak Architecten BNA



Rijksmonument



Gemeentelijk monument

