



Samen maken we ons Rheden

Hoe ons participatiebeleid werkt



Inhoud

| | |
|--|-----------|
| Samenvatting | 3 |
| Stappen bij inwonersparticipatie | 5 |
| Inleiding | 6 |
| Hoofdstuk 1 – Het belang van participatie | 7 |
| 1.1 Wat is participatie? | 7 |
| 1.2 Waarom participatie? | 8 |
| 1.3 Wat zijn onze uitgangspunten voor participatie? | 9 |
| 1.4 Het verschil tussen participatieve en representatieve democratie | 10 |
| Hoofdstuk 2 – Geslaagde inwonersparticipatie | 11 |
| 2.1 Participatietraject | 11 |
| 2.2 Randvoorwaarden | 12 |
| 2.3 Hindernissen | 13 |
| 2.4 Rollen | 13 |
| Hoofdstuk 3 – Strategie en implementatie | 16 |
| 3.1 Hoe bereiken we geslaagde participatie in de gemeente Rheden? | 16 |
| 3.2 Proces en uitvoering | 17 |
| 3.3 Praktische uitvoering vanaf nu | 19 |
| 3.4 Voorbereiding op Participatieverordening | 20 |
| | |
| Begrippenlijst Participatiebeleid | 21 |
| Overige vormen van participatie | 24 |
| Platformen, werkwijzen en panels | 26 |
| Specifieke doelgroepen | 27 |
| Interessante bronnen | 29 |



Samenvatting

De gemeente Rheden heeft een participatiebeleid ontwikkeld om de samenwerking met inwoners, ondernemers en andere betrokkenen te versterken. Dit beleid draagt bij aan het groener en socialer maken van onze gemeente door er dichterbij te staan en meer samen te organiseren en ontwikkelen. Participatie is hierbij een essentieel middel.

Hoofddoelen en kader

Het beleid biedt een algemeen kader voor alle afdelingen binnen de gemeente en legt de nadruk op transparantie, heldere communicatie, en maatwerk. Er wordt erkend dat elke participatie anders is en daarom past de gemeente de aanpak aan op basis van de specifieke situatie.

Soorten participatie

Er zijn verschillende vormen van participatie:

Inwonersparticipatie: Hier worden inwoners actief betrokken bij het ontwikkelen van beleid en plannen.

Overheidsparticipatie: De gemeente sluit aan op initiatieven uit de samenleving.

Structurele participatie: Dit betreft langdurige samenwerkingen en vaste overlegstructuren.

Uitdaagrecht: Inwoners of organisaties krijgen de kans om taken van de gemeente over te nemen als ze denken dat ze het beter of efficiënter kunnen.

Processtappen in participatietrajecten

De participatieprocessen verlopen volgens een aantal stappen:

Vorbereiding: De gemeente stelt een duidelijk participatiedoel vast, bepaalt de mate van invloed en welke doelgroep betrokken moet worden. Hierbij wordt ook gekeken naar de beschikbare middelen en tijd.

Ontwerp van het proces: Het participatieproces krijgt vorm door gebruik te maken van ThiNK!. Dit gebeurt bij voorkeur in samenwerking met betrokkenen gebeuren. Denk bijvoorbeeld aan het opstellen van de stakeholdersanalyse. Hierbij wordt bepaald welke methoden en middelen worden ingezet om de participatie effectief te laten verlopen.

Uitvoering: De participatieactiviteiten worden uitgevoerd volgens het plan. Dit kan bijvoorbeeld in de vorm van bijeenkomsten, online consultaties, of werkgroepen.

Terugkoppeling: Na afloop van het proces worden de resultaten en de manier waarop deze zijn verwerkt teruggekoppeld aan de deelnemers. Dit bevordert transparantie en vertrouwen.

Evaluatie en Leren: De gemeente evalueert het proces en de uitkomsten om te leren voor toekomstige participatietrajecten. Op basis hiervan kunnen werkwijzen worden aangepast.



Dit zijn ook de stappen die gelden voor het implementeren van dit beleid in de organisatie. Goed voorbeeld doet goed volgen is een belangrijk devies.

Betrokkenheid van doelgroepen

Het beleid onderstreept het belang van het betrekken van diverse groepen binnen de samenleving. De gemeente wil zowel de 'veelgehoorde stemmen' als de 'zwijgende meerderheid' aan het woord laten komen. Het doel is dat iedereen die wil meedoen, ook daadwerkelijk kan deelnemen. Ook in het proces naar dit beleid zijn verschillende doelgroepen betrokken geweest. Zo zijn er gesprekken gevoerd met de raad, zijn er dialoogsessies georganiseerd voor inwoners en medewerkers. De opbrengst van deze gesprekken zijn de basis voor dit beleid.

Doorontwikkeling

Dit beleid is een leermodel, wat betekent dat het steeds wordt aangepast en verbeterd op basis van ervaringen en evaluaties. De gemeente blijft werken aan het verfijnen van participatieprocessen om deze steeds effectiever en inclusiever te maken.



Stappen bij inwonersparticipatie

VOORBEREIDENDE FASE

STAP 1

Dit zijn onze uitgangspunten

We denken goed na over wie we uitnodigen

We zijn helder over wat we verwachten

We brengen het proces goed in beeld

ONTWERP VAN HET PROCES

STAP 2, 3, 4, 5

Bij ingewikkelde participatietrajecten kijken we of we extra advies van het Participatie Expertise Team nodig hebben

We bepalen hoe de participatie eruit komt te zien en bepalen de mate van invloed



We gebruiken diverse tools

Er komt een participatie en een communicatieplan

Bij grote maatschappelijke impact gaat het plan naar de raad

UITVOERING

STAP 6, 7, 8

We voeren de activiteiten uit die passen bij het plan

We informeren de raad

We stemmen de momenten en de verschillende rollen met elkaar af

Bij belangrijke participatie is de wethouder aanwezig

Deelnemers die we uitnodigen vertellen we vooraf wat hun mate van invloed is en wat we met hun input gaan doen

VERVOLG

STAP 10

De gemeente bekijkt tussentijds en aan het einde van het participatietraject of het proces beter kan

TERUGKOPPELING

STAP 9

We delen de resultaten

Nieuwe beleidsontwikkelingen leggen we ter goedkeuring voor aan directie/bestuur. Na goedkeuring starten we met de vergunning- en de formele procedure

Inleiding

Samenwerking is belangrijk in onze mooie gemeente. Vrijwilligers zetten zich met hart en ziel in voor hun club en vereniging. We zijn rijk met onze inwonersinitiatieven zoals inloophuizen, koffie-uurtjes en talloze andere activiteiten. Buurten die samen hun straten schoonhouden en de geadopteerde groenstroken, bankjes en prullenbakken zijn mooie, eenvoudige vormen van samenwerking.

Als gemeente maken wij werk van ons motto 'Groener, Socialer en Dichterbij'. Wij willen onze samenleving verder verduurzamen, het welzijn van onze inwoners vergroten en we willen dit dicht bij de inwoners doen. Het liefst samen met onze inwoners. Voor het nemen van gedragen beslissingen in een tijd van vervlochten belangen is wederzijdse betrokkenheid belangrijk. De verschillende inzichten bij vraagstukken komen beter aan het licht en tot hun recht tijdens goede samenwerking. De gemeente is daarin verantwoordelijk voor de richting, kaders en kansen voor het vormgeven van de samenwerking. Deze samenwerking heet participatie.

In het participatiebeleid van onze gemeente maken we duidelijk hoe we de samenwerking met en tussen onze inwoners en ondernemers vormgeven. Het beleid beschrijft het vergezicht dat we hebben op participatie, de rollen die belangrijk zijn bij participatie en de verantwoordelijkheden bij elke rol. Daarnaast gaan we in op een uitvoeringsagenda, de uitdagingen die we daar zien en wat we nodig hebben voor geslaagde participatietrajecten.

Dit beleid is een algemeen kader dat van toepassing is op participatieprocessen van de gemeente Rheden. Binnen verschillende afdelingen kan aanvullend participatiebeleid worden ontwikkeld, maar ook dan is dit algemene beleid kaderstellend. De bedoeling van de kaders is dat we in onze gemeente meer over processen gaan nadenken en resultaten uit het proces laten ontstaan. Nu hebben we vaak al een resultaat voor ogen en moet het proces daarnaartoe leiden. Anders denken staat daarom centraal in dit kader. Een goed ontworpen en uitgevoerd proces leidt tot de beste en soms verrassende resultaten.

Verder is dit beleidskader een leermodel voor gemeente, inwoners, maatschappelijke organisaties, ondernemers en andere belanghebbenden. Hiermee willen we gelijk aangeven dat dit een start is voor een verandering in onze organisatie waarvoor tijd en ruimte nodig is. Het geeft een kader voor de denkrichting en handvatten voor een eerste organisatorische stap. We beseffen dat er nog veel te leren is in onze organisatie. We zullen met vallen en opstaan leren door experimenteren, nieuwsgierig zijn en samenwerken.



Hoofdstuk 1 – Het belang van participatie

Inwoners en ondernemers worden serieus genomen als zij kunnen meedenken, meewerken of helpen uitvoeren van beleid, projecten en plannen. Belangrijk is dat zij hun kennis en ideeën kunnen inbrengen tijdens een gelijkwaardige samenwerking. Samen zorgen wij voor succesvollere processen. Als de gemeente haar huiswerk vooraf goed doet, is het fijner samenwerken. De gemeente moet duidelijk zijn over wat zij met de inbreng van inwoners gaat doen en hoe het verder gaat met de besluitvorming. In onze participatietrajecten zorgen alle deelnemers voor maximale transparantie en heldere verwachtingen naar elkaar. Goede communicatie is daarbij essentieel. Zo kunnen we optimaal gebruikmaken van elkaars kennis, ervaring en vaardigheden.



1.1 Wat is participatie?

Participatie in de gemeente Rheden heeft een lange geschiedenis. We werken op veel vlakken al nauw samen met inwoners, maatschappelijke organisaties, bewonersoverlegorganisaties en ondernemers. Soms op basis van het initiatief van de gemeente soms op basis van het initiatief van een inwoner, organisatie of ondernemer. We weten dat het altijd neerkomt op ruimte geven en loslaten. Ruimte geven aan initiatieven, ideeën en plannen. En daarbij de meningen, kennis en ervaringen van de samenleving meenemen. Dit leidt tot het maken van keuzes, het nemen van bestuurlijke verantwoordelijkheid en soms juist tot het loslaten van deze verantwoordelijkheid. In dit proces gaat het niet alleen om samen doen, maar ook om samen leren.

Tijdens het G1000 Burgerberaad in 2022 gingen 500 deelnemers uit de gemeente, die de hele samenleving vertegenwoordigen, met elkaar in gesprek om samen een koers uit te stippelen naar een gemeente die CO₂-neutraal is in 2040. Zij werkten aan een gezamenlijke visie en aan concrete voorstellen. De uitkomst van het burgerberaad is het Burgerakkoord. Dat Burgerakkoord bevat concrete voorstellen en is aangeboden aan alle partners van de G1000Rheden, dus ook aan de gemeente Rheden die als eerste de partnerovereenkomst tekende.

In dit beleid onderscheiden we verschillende soorten participatie:

Inwonersparticipatie:

Staat voor het, op initiatief van de gemeente, betrekken van inwoners en ondernemers bij het ontwikkelen, uitvoeren en evalueren van beleid, projecten en plannen. Met als doel meer inzicht en uitvoeringskracht voor sterker beleid en betere plannen. In dit beleidskader zal deze vorm van participatie het meeste aandacht krijgen omdat we hier de meeste invloed op hebben en we dit zien als een belangrijke stap naar meer structurele participatie.

Overheidsparticipatie:

Bij overheidsparticipatie staat het initiatief van inwoners of ondernemers centraal. We zijn trots op het actieve verenigingsleven en de maatschappelijke betrokkenheid van onze inwoners en ondernemers. Zij kunnen met hun plannen bij de gemeente terecht voor advies, kaders of een goede dialoog.

De gemeente organiseert toegang tot waardevolle informatie en heeft medewerkers in dienst die zorgen voor verbinding met en tussen organisaties. Zo dragen wij kennis bij, adviseren, faciliteren of werken samen als gelijkwaardige partner. Met de komst van de Omgevingswet is deze vorm van participatie nog belangrijker geworden. Elke initiatiefnemer met een aanvraag voor een omgevingsvergunning moet aangeven of er overleg is geweest met de omgeving waar de aanvraag over gaat. Het vroegtijdig betrekken van belanghebbenden voorkomt gedoe aan het einde van een aanvraag, geeft een betere juridische basis en een beter eindresultaat.

Ik buurt mee! maakt werk van inwonersinitiatieven. Inwoners kunnen op het platform initiatieven plaatsen en met anderen geld ophalen, vrijwilligers werven en middelen verzamelen om hun idee uit te voeren. Elk woonadres in de gemeente krijgt één keer per jaar een waardecheque van € 7,50. Zo kunnen inwoners samen met buurtgenoten sparen voor initiatieven die hun straat of buurt nog mooier, leuker of beter maken en voor meer contact tussen buurtgenoten zorgen. www.ikbuurtmee.nl

Structurele participatie:

In de gemeente Rheden hebben we al veel initiatieven op het gebied van structurele participatie. Korte lijnen maken samenwerking mogelijk ook zonder directe aanleiding. Zo is de gemeente met regelmaat in gesprek met inwoners en andere partners in de dorpen en wijken. Denk bijvoorbeeld aan bewonersoverlegorganisaties, zoals belangenverenigingen en wijkplatforms, die een vaste gesprekspartner van de gemeente zijn. Zij zijn de oren en ogen van de gemeente in de wijken. Vaak raadplegen we hen aan de voorkant van plannen, projecten en processen. Andere vormen van structurele participatie zijn het dorpswethoudergesprek, adviesraden en commissies, ketenoverleggen en netwerkbijeenkomsten. Maar ook de integrale wijkaanpak is in basis een vorm van structurele samenwerking. Door continu in gesprek te zijn, weet je veel beter wat er speelt in de samenleving en bouw je aan sterke en verbonden gemeenschappen.

Uitdaagrecht (Right to Challenge):

Met het uitdaagrecht kan een groep inwoners taken van de gemeente over nemen als zij denkt dat zij het beter of efficiënter kan uitvoeren. Dit uitdaagrecht staat nadrukkelijk benoemd in het coalitieakkoord 2022-2026 en krijgt in brede zin een wettelijke basis met de Wet versterking participatie op decentraal niveau.

We kennen het uitdaagrecht ook al uit de Wet maatschappelijke ondersteuning (2015). Een typisch Rhedens voorbeeld is Ons Raadhuis in Velp, daar is in samenspraak met een grote groep kwetsbare ouderen een toegankelijke plek gecreëerd voor ontmoeting en activiteiten waar met kwetsbaarheid en beperkingen rekening wordt gehouden. Dit inwonersinitiatief werkt vanuit het Rhedens model en heeft goede lijnen met diverse professionele zorg- en gezondheidsorganisaties.

1.2 Waarom participatie?

De gemeente heeft een belangrijke rol in het organiseren en activeren van inwonersparticipatie en structurele participatie. Bij deze twee vormen van participatie ligt in tegenstelling tot overheidsparticipatie, veel regel- en organisatieruimte. Gemeente Rheden gelooft dat het betrekken van de omgeving de kwaliteit van beleid, projecten en plannen kan verbeteren. Onze inwoners en ondernemers zijn immers expert in hun eigen woon-, werk- en leefomgeving. We geloven dat de verbinding tussen lokale kennis en professionele kennis plannen en beleid sterker maken. Samen maken

we ons Rheden. De stem van de kritische minderheid maar ook de stille meerderheid is belangrijk. Het bereiken van deze stemmen vraagt creativiteit en een verscheidenheid in aanpak van participatie. Hiervoor is het belangrijk dat medewerkers van gemeente Rheden de kernwaarden van de organisatie (Oprecht nieuwsgierig, Experimenteren, Persoonlijk leiderschap en Samenwerken) in hun gedrag laten zien.

1.3 Wat zijn onze uitgangspunten voor participatie?

Bij onze visie op participatie horen de volgende uitgangspunten die leidend zijn voor de uitvoering van dit beleid.

Participatie is maatwerk:

Er moet bij de start van elk participatietraject duidelijkheid zijn over het doel en de mate van invloed van de deelnemers in de verschillende fases van het traject. Dit schrijven we uit in een participatieplan. In elke fase kan een andere vorm van samenwerking ingezet worden en kan de mate van invloed variëren. Verwachtingsmanagement is daarom essentieel bij participatie. Dit vraagt om open en duidelijke communicatie. Elk traject en alle procesfases hebben een eigen invulling maar wordt voor de herkenbaarheid vormgegeven met een vaste werkwijze. De processtappen voor participatie staan beschreven in paragraaf 3.2.

Participatie is een instrument dienend aan het doel:

We zetten participatie in voor het verbeteren van beleid, projecten en plannen. Het versterken van vertrouwen en het gevoel van betrokkenheid zijn goede wenselijke effecten. Participatie wordt bewust wel of bewust niet ingezet. Een participatietraject is geslaagd wanneer aan de doelstellingen van het participatieplan en aan de vooraf gemaakte afspraken met de betrokkenen is voldaan. Het streven is dat zo veel mogelijk deelnemers zich kunnen committeren aan het gevoerde proces, ook al is men het inhoudelijk oneens met de uitkomst.

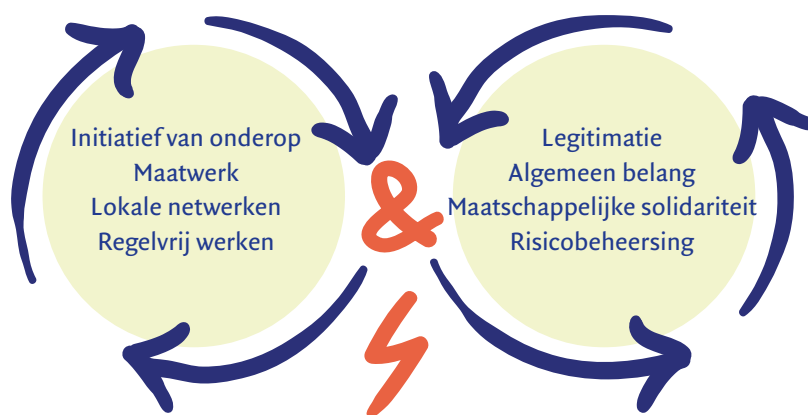
Participatie is voor iedereen:

We zijn ons bewust van een grote verscheidenheid aan belanghebbenden bij beleid, projecten en plannen. Groepen verschillen per situatie en mogelijk ook per fase in een ontwikkeltraject. Voor gemeente Rheden is het daarom belangrijk dat we altijd aandacht hebben voor de verschillende doelgroepen. Denk hierbij aan de 'veelgehoorde stemmen' (usual suspects) en 'zwijgende meerderheid'. Maar ook specifiek aan ouderen, jeugd, belangengroepen en minderheidsgroepen. Voor onze participatietrajecten geldt dat alle betrokkenen die willen meedoen, dat ook kunnen. Dit vraagt verschillende vormen van benaderen, passend bij de doelgroep en het doel van het proces dat wordt ingezet. Uitgangspunten hiervoor worden vastgesteld in de Lokale Inclusie Agenda.



1.4 Het verschil tussen participatieve en representatieve democratie

In de gemeente Rheden heeft de raad aangegeven in grote complexe vraagstukken de laatste stem wil behouden. Tegelijkertijd hechten zij grote waarde aan direct contact en inspraak van inwoners en ondernemers. Dit is geregeld in de participatieve democratie. In Rheden bepaalt de raad de mate van participatie door instemming met participatietrajecten en plannen bij grote complexe vraagstukken. De participatieve democratie wordt in gemeente Rheden verder ingezet bij kleinere projecten waarin inwoners en ondernemers kunnen meepraten, meedenken, meedoen en soms ook meebeslissen.



Figuur 2: Samenwerking tussen participatieve en representatieve democratie. Ze versterken elkaar als het goed wordt ingezet.

Hoofdstuk 2 – Geslaagde inwonersparticipatie

Een beeld van participatie in Rheden hebben we nu geschetst, maar hoe ziet het er dan uit in de praktijk? In dit tweede hoofdstuk gaan we meer in op de praktische kant van het beleid. We hebben het kort over de afwegingen en randvoorwaarden om te komen tot een goed participatietraject, de hindernissen die we herkennen en een beschrijving van de verschillende rollen in een participatietraject.

2.1 Participatietraject

In de gemeente Rheden streven we ernaar dat bij elk beleid, project of plan bewust wordt omgegaan met het inzetten van participatie en communicatie. Deze bewuste keuze beschrijven wij in elk beleidsvoorstel, startnotitie of projectplan, zodat dit ook later in de planontwikkeling duidelijk is. Mogelijk kunnen plannen tijdens het traject door omstandigheden met verantwoording bijgesteld worden. Hiervoor is van belang dat verschillen tussen participatieplan en communicatieplan duidelijk zijn. Ze haken in elkaar, maar zijn niet gelijk aan elkaar.

Communicatieplan:

Voor het opstellen van een communicatieplan bij grote beleidsontwikkelingen of planvorming gebruiken we in gemeente Rheden de methodiek 'Factor C'. Het is een methodiek die is ontwikkeld en wordt aangeboden door het Ministerie van Algemene Zaken en bereikbaar is via de website Communicatierijk¹. Elke medewerker van gemeente Rheden heeft toegang tot deze online tool. Via een leidraad wordt de medewerker systematisch door 5 verschillende planfasen geleid: opgave verduidelijking, bepalen van de doelgroep (omgeving), strategie vaststellen, het verhaal opbouwen en aanpak bepalen.

Participatieplan:

Een handige tool voor het opstellen van een participatieplan is ThiNK!². De Vereniging Nederlandse Gemeenten (VNG) heeft dit in samenwerking met verschillende gemeenten en de Vereniging Projectmanagement Nederlandse Gemeenten (VPNG) ontwikkeld. ThiNK! werkt met een aantal variabelen:

- Impact (aard en omvang)
- Maatschappelijke aandacht
- Versterking samenleving
- Hinder

In het ThiNK!-model van de VNG zijn richtinggevende vragen bij de bovenstaande thema's geformuleerd. Bij de bepaling van de mate en intensiteit van de participatie.

Omvang: Gaat het om ontwikkelingen met ingrijpende gevolgen voor de omgeving (positief of negatief)? Wat is de maatschappelijke impact of de ruimtelijke impact?

Intensiteit: In hoeverre heeft de participatie invloed op het plan of beleid?

Doelgroep: Welke belangen spelen mee en leeft het onderwerp onder de inwoners?

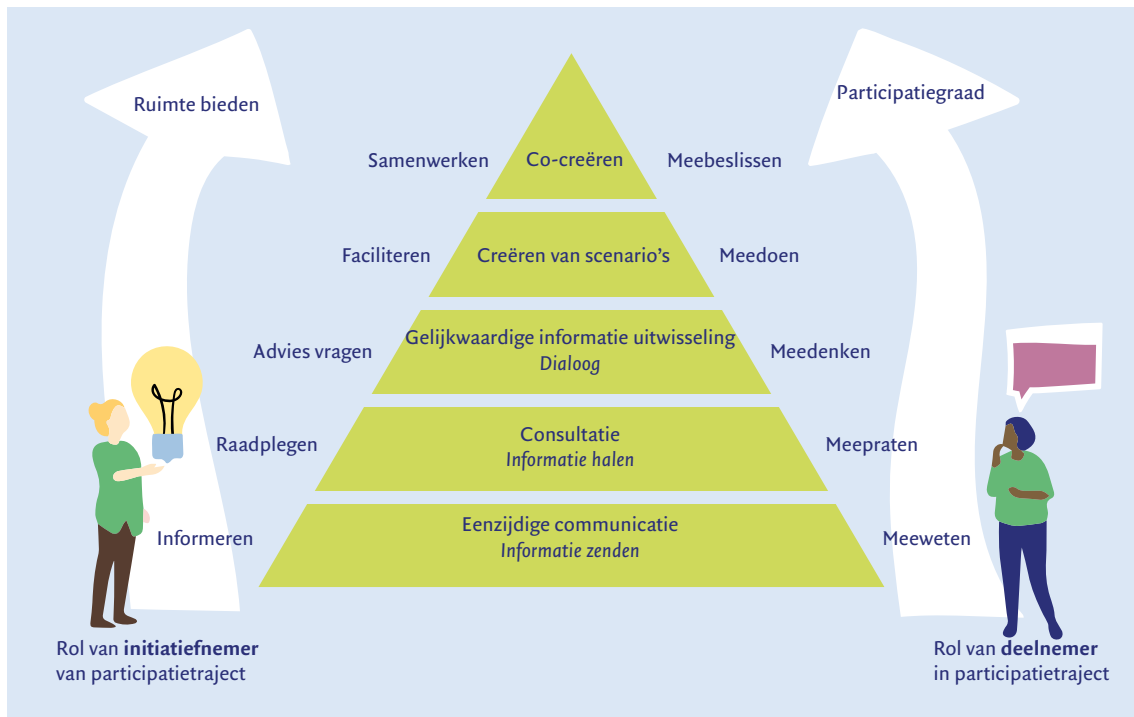
In onderstaand figuur 'Piramide voor participatie' is zichtbaar hoe de rol van de initia-

¹ [Factor C | Vakkennis | CommunicatieRijk](#)

² www.vpng.nl/think/



tiefnemer van het participatietraject zich verhoudt tot de rol van de deelnemer. In het middelste deel van de trap is aangegeven welke communicatie-/werkvorm bij de betreffende trede centraal staat. Bijvoorbeeld bij informeren en meeweten is het middel eenzijdige communicatie, bij advies vragen en meedenken is het middel de dialoog en een goede co-creatie vraagt om gelijkwaardig samenwerken en meebeslissen.



Figuur 3: Participatievormen in relatie tot het doel.

2.2 Randvoorwaarden

Op basis van de analyse via het ThiNK!-model bepalen we welke keuzes we maken in de verschillende fases van het participatietraject. Komt er geen participatie, dan wordt dit duidelijk uitgelegd. Als we wel een plan op stellen, hanteren we onderstaande randvoorwaarden. Bij een thema met een zeer grote impact neemt de raad de beslissing over het participatieplan.

Een participatietraject moet voldoen aan een aantal randvoorwaarden:

1. De participatie dient een duidelijk doel. Bijvoorbeeld bijdragen aan het ontwikkelen/verbeteren van plannen of beleid, verbetering van de leefomgeving of een meer democratisch proces.
2. Het onderwerp is voor de participanten relevant en sluit aan bij hun belevingswereld.
3. Er is ruimte om het voorgenomen beleid of plan aan te passen.
4. Wederkerigheid is belangrijk tijdens participatie, want zeggenschap en verantwoordelijkheid leiden tot eigenaarschap.
5. Er is voldoende capaciteit, tijd en budget om het participatietraject vorm te geven.
6. De raad wordt met regelmaat aangehaakt op trajecten van complexe vraagstukken, zodat zij kan voeden en voelen.
7. We organiseren bewust ons tegengeluid en zorgen voor een inclusief traject.

Kan het traject niet voldoen aan één van de randvoorwaarden, dan is het noodzakelijk de consequenties of dilemma's hierbij in beeld te brengen. Op basis daarvan wordt het

participatieplan aangepast. Hiermee voorkomen we dat we tijd, geld en energie in trajecten steken die geen meerwaarde bieden. De communicatie - die er natuurlijk altijd is - is dan gericht op het uitleggen van bepaalde keuzes en besluiten.

2.3 Hindernissen

Uit gesprekken met de raad, vertegenwoordigers van (bewonersoverleg)organisaties, willekeurige inwoners en collega's blijkt dat we nog een aantal hindernissen hebben voordat we kunnen komen tot goede participatie. Deze hindernissen zijn:

- Gebrek aan vertrouwen bij inwoners en ondernemers dat er ook werkelijk wat gedaan wordt met hun inbreng. Mogelijke oorzaken hiervoor zijn ontbreken van terugkoppeling over resultaten van de participatie en overwegingen om er wel of niet iets mee te doen. Verder is het gebrek aan vertrouwen gekoppeld aan de timing van de participatie. Het wordt vaak ervaren als een sluitstuk in de besluitvorming.
- Gebrek aan geduld en vertrouwen bij de gemeente. Processen voor plan- en beleidsvorming, evaluatie en uitvoering staan vaak onder hoge druk. Goede participatietrajecten vragen tijd en ruimte voor ontwikkeling die gegund moet worden door de verschillende partijen die een rol spelen bij besluitvorming.
- De mogelijkheid tot participatie wordt vaak aangegrepen door een specifieke groep (bovengemiddeld betrokken) inwoners. Deze 'veelgehoorde stemmen' laten zich horen via de traditionele inspraakkanalen en tijdens de participatiebijeenkomsten. We moeten deze betrokken groep koesteren. Tegelijkertijd is het vergroten van de inclusiviteit een uitdaging. Hoe bereik je de 'ongehoorden': het stille middenveld en specifieke doelgroepen als jongeren, ouderen, anderstaligen, mensen met een beperking? Meningingen van die inwoners zijn vaak onvoldoende zichtbaar vertegenwoordigd.

De participatieparadox: hoe meer mogelijkheden voor participatie je organiseert, hoe meer je te maken krijgt met dezelfde relatief kleine groep bovenmatig betrokken inwoners.

- Aan de voorkant van een beleid, project of proces is vaak de meeste ruimte voor inbreng, de participatiebereidheid is daar vaak nog laag. De inhoud is dan nog 'ver van het bed' en minder tastbaar. Aan het einde wordt het concreet, komen de vraagstukken dicht bij huis. Dat is het moment dat belanghebbenden juist graag een grote inbreng willen hebben. Dan ligt ook al meer vast en is de mate van invloed juist minder.
- Samenwerken is voor veel medewerkers en inwoners nog niet vanzelfsprekend. Ook in de raad en het bestuur verschillen inzichten over participatie.

2.4 Rollen

Participatie is meedoen en gaat over samenwerken met elkaar. Meedoen met een initiatief van de gemeente of als gemeente meedoen met een initiatief van inwoners. Het is een samenspel tussen de gemeente en de Rhedense samenleving. Dit vraagt om duidelijke afspraken en inzicht in de verschillende rollen die iedereen daarin heeft. Het vraagt ook om een flexibele houding van de gemeente om in te kunnen spelen op

nieuwe situaties. In participatietrajecten heeft iedereen een eigen rol en die rol kan wisselen in verschillende fasen van het traject. In deze paragraaf beschrijven we kort de verschillende rollen.

Participanten – verantwoordelijk voor de eigen leefomgeving.

Zij hebben verschillende rollen zoals adviseur, kennisdrager, uitvoerder, ervaringsdeskundige en meedenker. Participanten zijn de vertegenwoordiging van de democratie op een afgebakend onderwerp of in een bepaalde wijk. Inwoners hebben zelf de verantwoordelijkheid voor hun leefomgeving en moeten/kunnen deze nemen door de invoering van de Omgevingswet. Belangrijk in deze rol is de bewustwording van de maatschappelijke verantwoordelijkheid van inwoners.

Initiatiefnemers – inwoners met plannen of projectontwikkelaars

Met de komst van de Omgevingswet kunnen inwoners vaker te maken krijgen met initiatiefnemers, zoals projectontwikkelaars of inwoners met plannen, die de omgeving betrekken bij de ontwikkeling van hun plannen. De initiatiefnemer moet bij het aanvragen van een omgevingsvergunning namelijk aangeven of hij aan participatie heeft gedaan. Deze participatie is vormvrij. Door inwoners, bedrijven, maatschappelijke organisaties en de gemeente in een vroeg stadium te betrekken bij een initiatief, worden de plannen beter en ontstaat er meer draagvlak.

Raad – kaderstellend, controlerend, besluitvormend en volksvertegenwoordiger

De raad geeft kaders mee aan het bestuur over budget, planning en de opbrengst van participatie voor de samenleving. Daarna controleert de raad hoe er uitvoering wordt gegeven aan processen in relatie tot de gestelde kaders en hoe afwijkingen worden verantwoord. Bij besluitvorming heeft de raad een belangrijke rol in het waarderen van de inbreng van de participanten. Het helder motiveren van afwijkingen op adviezen en visies vanuit een participatietraject is een onderdeel van deze waardering. Daarbij hebben raadsleden een algemeen maatschappelijke rol en zij voorkomen dat eerder genomen besluiten op grond van politieke argumenten tegengesproken worden. Daarnaast zijn raadsleden als volksvertegenwoordigers belangrijk voor het bespreekbaar maken van initiatieven vanuit de samenleving. Zij dragen zorg voor inspraakmogelijkheden en zijn zelf ook ogen en oren van de samenleving. In deze rol kunnen zij zelf ook participatie-initiatieven organiseren zonder partijpolitieke kleuring, dit helpt hen bij de kaderstellende en controlerende taken. Denk hierbij aan een petitie in ontvangstnemen, peilingen organiseren en open gespreksavonden initiëren. Tot slot is de raad bemiddelaar en stimuleert inwoners en medewerkers van onze gemeente tot samenwerking.

College – luisterend oor en verantwoordelijk voor uitvoering van het participatiebeleid

Het college vertaalt de kaders naar de praktijk, hiervoor neemt zij besluiten over het wel of niet aangaan van participatietrajecten en stemt in met plannen. Verder neemt het college besluiten over de ondersteuning van inwonersinitiatieven. Het college geeft smoel aan participatie door zichtbaar en toegankelijk te zijn. Laagdrempeligheid van burgemeester en wethouders zorgt dat inwoners de weg naar de gemeente kunnen vinden. Initiatieven van inwoners kunnen zo via het college hun weg vinden naar de organisatie. Bij overheidsparticipatie is de rol van collegeleden vooral aanmoedigend en stimulerend.

Medewerkers van gemeente Rheden – organisatie en uitvoering van participatie.

Medewerkers zijn verantwoordelijk voor het plannen en uitvoeren van inwonersparticipatie. Ze kunnen aan de hand van informatie vanuit het college of de raad initiatief nemen voor participatie of in grotere projecten adviseren over participatie richting college en raad. Van medewerkers wordt verwacht dat ze ruimte bieden aan inwonersinitiatieven. Zo moeten ze open staan voor een verkennend gesprek of kunnen ze adviseren over een participatietraject. Afhankelijk van de deskundigheid van de initiatiefnemers, de omvang van een initiatief en de hoeveelheid initiatieven zal de gemeente een rol nemen die kan verschillen tussen: adviseur, dienstverlener, deskundige of kritische vriend. Ook in deze trajecten is verwachtingsmanagement belangrijk. Medewerkers werken aan het ontwikkelen van vertrouwen door bereikbaar, transparant en duidelijk te zijn.



Hoofdstuk 3 – Strategie en implementatie

Nu we duidelijk zijn over wat we als gemeente willen en hoe participatie er uit moet zien, gaan we laten zien hoe we het willen realiseren. Wat we nodig hebben voor een goede implementatie van het beleid en hoe we dit gaan organiseren.

3.1 Hoe bereiken we geslaagde participatie in de gemeente Rheden?

Voor de beeldvorming nog een kort beeld/schets van geslaagde participatie in gemeente Rheden: In het participatietraject en tijdens afzonderlijke participatiemomenten ervaren deelnemers betrokkenheid bij het vraagstuk, voelen zij zich gehoord en is de groep deelnemers representatief. Er is in het traject duidelijk gecommuniceerd over resultaten, keuzes en kaders. Tot slot wordt in de afronding van een traject waardering gegeven voor de inzet en opbrengsten. Dit resulteert in een sterk resultaat.

Strategie

Om te komen tot het hierboven genoemde resultaat hebben we nog een paar hindernissen (zie ook paragraaf 2.3) te nemen. De oplossingen staan hieronder in de volgende strategieën.

- Bouwen aan een goede basis en vertrouwen bij inwoners
- Bouwen aan gemeenschappen (community building)
- Bewustwording van de noodzaak bij alle betrokken rollen

De strategieën vragen om een langdurige en intensieve aanpak waarbij de focus ligt op gedragsverandering van verschillende betrokken rollen die belangen hebben bij participatie. Gemeente Rheden gaat daarom inzetten op een Participatie Expert Team (PET) met daarin de rol van participatiedeskundige. Momenteel kent gemeente Rheden al veel initiatieven voor het vergroten van het contact tussen inwoners en ondernemers. Zo zijn er medewerkers die werken als verbinder en zijn er verschillende accounthouders. Het PET zal daarom ook worden samengesteld uit bestaande rollen en uit verschillende afdelingen uit onze organisatie. Zo kunnen de experts elkaar versterken. De participatiedeskundige is specifiek voor het vergroten van de bewustwording in de organisatie en de begeleiding van participatietrajecten. De focus ligt daarbij op de strategische planvorming en het inrichten van de verschillende fases. Verder kunnen de experts uit het PET op afstand (als een coach van de initiatiefnemer) desgewenst meedenken in participatietrajecten. Zo kunnen we aan de voorkant sturen op kwaliteit en teleurstellingen voorkomen.

Resultaten van de inzet op de strategieën zijn:

Een goede basis voor vertrouwen

Imago van de gemeente is verbeterd, door goede terugkoppeling van participatietrajecten en transparantie over besluitvorming, actieve communicatie over bereikte doelen en proces. Immers voldoende informeren in begrijpelijke taal wordt door



inwoners als belangrijkste succesfactor van participatie benoemd in het onderzoek dat is uitgevoerd door Opiniepijlers.

Community bouwen

De gemeente heeft een groot bereik onder inwoners en ondernemers en bereikt de zwijgende meerderheid. Dit is gelukt doordat we op het niveau van thema's of buurt kunnen boeien en binden. Daar ligt de meeste betrokkenheid (klein, dichtbij, niet te abstract). Mooi voorbeeld van het bouwen van een community is 'Rheden Spreekt'. Daarin willen we meer aandacht voor minderheidsgroepen zoals de jeugd, mindervaliden en culturele minderheden.

Een recent en sterk voorbeeld van geslaagde structurele participatie is de integrale wijkaanpak in de Dieren Stenfert. Daar werken we vanuit Asset Based Community Development (ABCD). De ABCD benadering is geen project met een kop en een staart. Het is geen snelle interventie waarmee je als buurtbewoner of professional met een checklist met vaste punten succes kunt boeken. Het is het zichtbaar maken van een gemeenschap, het versterken en het onderhouden ervan. Verschillende stappen in planvormen en uitvoering worden in samenwerking uitgevoerd. Bewoners en medewerkers zijn tevreden en trots op hun resultaten.

Verder hebben we beschikking over een mooi participatieplatform 'Meedenken in Rheden'. Via dit platform kunnen verschillende projecten vanuit de gemeente eenvoudig toegankelijk gemaakt worden. Door het gebruik van verschillende functies zoals chat, informatieborden en samenwerkingstools vormen deelnemers digitale gemeenschappen.

Bewonersoverlegorganisaties, zoals belangenverenigingen en wijkplatforms, spelen met hun netwerk een actieve rol in het vergroten van de participatiegemeenschap. De nabijheid kunnen we, met hen samen stimuleren en bewaken, zodat we ook de zwijgende meerderheid kunnen bereiken. We zullen ook vaker kiezen om bijvoorbeeld naar de inwoners toe te gaan.

Bewustwording van noodzaak

Medewerkers van Rheden zijn zich bewust van de bevolkingssamenstelling van onze gemeente, wat er in dorpen of buurten speelt en wat de mensen bezighoudt. Een standaard inloopavond of informatiebijeenkomst sluit niet altijd meer aan. De gemeente houdt in de communicatie en participatie met inwoners rekening met de kenmerken per buurt. Bijvoorbeeld bij laaggeletterdheid, is het belangrijk om eenvoudig te communiceren met o.a. foto's en illustraties. Mogelijk ook meer actief naar de mensen toe. Communiceren in een andere taal is een oplossing als je weet dat er veel mensen zijn met een niet-Nederlandse basis. Op basis van de samenstelling van een buurt kan het inschakelen van de dorpscoaches van Includio nodig zijn. Zo kun je écht gebruik maken van de netwerken van de mensen zelf.

3.2 Proces en uitvoering

Veel is geschreven over wat de bedoeling is van het participatiebeleid en hoe verschillende uitdagingen op de route naar goede participatie liggen. Voor een goede inrichting van de participatieplannen zijn onderstaande routes uitgezet.

De route voor inwonerparticipatie is ingericht in 10 stappen die plaatsvinden voordat het formele/juridische traject van inzage en zienswijze start. Bij elk beleidsontwerp,



uitvoeringsplan of ander traject (intern en extern) moeten medewerkers verplicht het stappenplan aanhouden. Er zullen situaties zijn waarbij tijdens het uitwerken van stap 2 duidelijk wordt dat participatie niet nodig is. Dit wordt dan uitgelegd in het collegevoorstel.

1. Bij de start van de opdracht gaat het om het bepalen van de inhoud van de opdracht. Door middel van onderzoekende gesprekken tussen opdrachtgever en opdrachtnemer moet de opdrachtformulering vorm krijgen. Zij stellen de kaders waaruit blijkt welke ruimte er is voor participatie.
2. Als de opdracht duidelijk is, starten we met het participatie- en communicatieplan. Hiervoor gebruiken we twee digitale tools ThiNK! en Factor C. De beleidsmedewerker of projectleider kan contact zoeken met het PET en team Communicatie, zodat zij vanuit hun deskundigheid kritische vragen kunnen stellen en het proces kunnen volgen. De mate van participatie hangt af van de ruimte naar het resultaat toe. Een uitkomst kan zijn dat participatie zeer beperkt blijft bij meeweten, dit wordt dan vastgelegd.
3. Een onderdeel van Factor C is het doen van een stakeholdersanalyse. Gemeente Rheden wil daarbij gebruik maken van de netwerken die er zijn vanuit de structurele participatie, zoals netwerken uit de integrale wijkaanpak en bewonersoverlegorganisaties.
4. Voordat grote projecten of trajecten daadwerkelijk van start gaan, moet er een plan van aanpak voor participatie en communicatie liggen. Dit bevat minimaal informatie over de doelgroep, een planning in tijd, kosten/baten, inzet van personen (intern en extern) en informatie over de verschillende participatietools die gebruikt gaan worden. Denk daarbij aan de inzet van het online participatieplatform “Meedenken in Rheden” en/of meer analoge methoden.
5. Bij projecten met een grote maatschappelijke impact gaat de startnotitie voor akkoord naar de raad. Bij andere trajecten zonder startnotitie, bepalen we hoe het management en/of bestuur op de hoogte gesteld worden van keuzes en welke samenwerking hier nodig is. In een aantal gevallen zal er een rol voor een wethouder kunnen zijn gedurende het participatietraject. Ook in het communicatieplan wordt belangrijke informatie voor het bestuur opgenomen. De beleidsmedewerker is verantwoordelijk voor regie op het geheel. Leden van PET en communicatie collega’s houden een vinger aan de pols en denken kritisch mee vanuit de adviesrol.
6. De verantwoordelijk beleidsmedewerker informeert altijd de raad over data participatiemomenten, zodat er afstemming plaats kan vinden over wie wanneer en vanuit welke rol aanwezig kan zijn.
7. Potentiële deelnemers worden via verschillende kanalen uitgenodigd (passend bij de doelgroep) en waar nodig met persoonlijke brief. In de uitnodiging wordt aangegeven wat de mate van invloed is en wat er met de informatie gedaan wordt.
8. De betreffende wethouder is zoveel mogelijk aanwezig bij belangrijke participatiemomenten. Vooraf wordt duidelijk in welke rol deze aanwezigheid nodig is.
9. De verantwoordelijk beleidsmedewerker zorgt voor een verslag van elke participatiebijeenkomst en dat deze binnen twee weken wordt teruggekoppeld aan inwoners, de raad (direct of verwerkt in projectvoorstel) en online gedeeld.
10. In het geval van beleidsontwikkeling kan het nieuw ontwikkelde beleid ter goedkeuring de lijn in naar directie, bestuur en waar nodig de raad. Als het participatietraject een voorbereiding is voor een besluit over beschikkingen of vergunningen zoals in afdeling 3.4 Awb beschreven, start de formele procedure van inzage en indienen zienswijzen. Het ter inzage gelegde besluit bevat een verslag van de participatie.

In overheidsparticipatie moeten we onderscheid maken in maatschappelijke en ruimtelijke initiatieven. De ruimtelijke initiatieven vallen onder de Omgevingswet. Hiervoor moet een duidelijk kader opgesteld worden. De maatschappelijke initiatieven zijn minder gebonden aan wetgeving. Ook hier geldt dat de participatie maatwerk is.



Verschillende factoren zullen een rol spelen zoals al eerder is beschreven in de rol van medewerkers. Globaal zijn de stappen samen te vatten in het onderstaande.

1. Bij het melden van het initiatief wordt de initiatiefnemer gewezen op de mogelijke advisering door leden van het PET.
Voor ruimtelijke projecten heeft de gemeente Rheden een folder 'Hulp bij participatie: betrek de omgeving bij je bouwplannen'¹. Hierin staan richtingen die de initiatiefnemer helpen met het bepalen van de intensiteit en omvang van participatie. Daarnaast staan er ook tips en tools die de initiatiefnemer in kan zetten.
2. Uitvoering van initiatief en de participatie ligt bij de initiatiefnemers zelf. Maatschappelijke initiatieven kunnen bijvoorbeeld gebruik maken van het 'Ik buurt mee!' platform of ondersteuning krijgen van de Dorpscoaches van Inluzio.
3. Bij het indienen van de aanvraag zitten ook de resultaten van de participatie. De gemeente beoordeelt of dit voldoende is. Eventueel kan de gemeente zelf nog aanvullen of de initiatiefnemer aanmoedigen tot een vervolg.

De grens tussen participatie door gemeente Rheden en de basis dienstverlening in het verlenen van vergunningen liggen hier dicht bij elkaar. Hier wordt duidelijk dat participatie en dienstverlening in elkaar haken.

3.3 Praktische uitvoering vanaf nu

Met dit participatiebeleid kiest de gemeente bewust voor een lerende aanpak. Na vaststelling van dit beleid gaan we aan de slag met de implementatie. We gaan als gemeente leren werken met de Rhedense participatieaanpak en nemen initiatiefnemers en deelnemers mee in dat leerproces. Juist omdat we als gemeente als doel hebben dat de Rhedense participatieaanpak een uniforme werkwijze wordt bij participatieprocessen.

Bij leren hoort dat er zo nu en dan fouten worden gemaakt. Participatie is immers geen exacte wetenschap maar mensenwerk. We gaan leren van elkaar, van afgeronde participatieprocessen en specifiek van de ervaringen van initiatiefnemers en deelnemers.

Eerste stappen die we moeten gaan zetten zijn:

- Praktische zaken in aanpassen raadsvoorstellen, DT-voorstellen. Hiervoor kunnen we aanhaken op een project dat al is ingezet voor de verbetering van raadsadviezen en besluiten.
- Na vaststelling van de tekst op inhoud wordt een publieksvriendelijke versie ontworpen en online geplaatst.
- Er zullen aanpassingen gedaan moeten worden in de manier van werken. Hiervoor richten we het Participatie Expert Team (PET) in met een duidelijke projectleider. Inschatting is dat dit een investering is van ongeveer 0,5fte voor maximaal 3 jaar. De opdracht voor deze projectleider is het opstellen en uitvoeren van een implementatieplan met een opleidingsplan en PDCA-cyclus. De projectleider geeft daarnaast sturing aan het PET. Hiermee willen we bereiken dat bewustwording over participatie bij alle betrokken rollen ontstaat. Het PET kan scholing organiseren voor alle rollen in participatie, zodat er met zorg gewerkt wordt aan het borgen van processen. Het hogere doel is dat structurele participatie de norm wordt en participatietrajecten functioneel goed ingezet worden door alle (beleids)medewerkers en dat medewerkers zonder huiver meedenken of -werken in overheidsparticipatie.

¹ https://www.rheden.nl/Bibliotheek/Documenten/Inwoners/Wonen_leefomgeving/folder_Participatie.pdf

In het implementatieplan zal veel aandacht zijn voor de lerende organisatie met monitoring en evaluatiemomenten

3.4 Voorbereiding op Participatieverordening

Het wetsvoorstel Wet versterking participatie op decentraal niveau¹, wordt per 1 januari 2025 van kracht. De Eerste Kamer heeft hiervoor op 4 juni 2024 instemming gegeven. Vanaf dat moment geldt een overgangstermijn van 2 jaar, waarin decentrale overheden de gelegenheid hebben een participatieverordening op te stellen.

Het doel van deze wet is het vergroten van de betrokkenheid van inwoners bij de voorbereiding en uitvoering en evaluatie van beleid van hun gemeente. Het wetsvoorstel verankert het uitdaagrecht, als specifieke vorm van participatie. Met het uitdaagrecht kunnen inwoners hun overheid uitdagen om de uitvoering van bepaalde taken over te nemen, zoals het beheer of onderhoud van een park of buurthuis. Ook bevat het wetsvoorstel een verplichting om de huidige inspraakverordening te verbreden naar een participatieverordening. In deze participatieverordening mogen gemeenten zelf beslissen op welke manier ze inwoners betrekken bij de verschillende beleidsfasen, waaronder voorbereiding, uitvoering en evaluatie.

Als een participatieverordening ook gaat over de instrumenten van de Omgevingswet, hebben overheden te maken met de motiveringsplicht uit het Omgevingsbesluit. Gemeenten, provincies en waterschappen moeten dan bij het vaststellen van die instrumenten aangeven hoe ze aan de participatieverordening, en dus het eigen participatiebeleid, uitvoering hebben gegeven.

'De (inspraak- en) participatieverordening gaat over overheidsbeleid. Deze gaat niet over de eventueel door de initiatiefnemer bij een aanvraag om een omgevingsvergunning te verrichten participatie. De verordening gaat alleen over de participatie waarvoor de overheid zelf verantwoordelijk is'².



¹ https://www.eerstekamer.nl/wetsvoorstel/36210_wet_versterking_participatie

² Aan de slag met participatiebeleid | Informatiepunt Leefomgeving (iplo.nl)

Begrippenlijst Participatiebeleid

ABCD benadering: Asset Based Community Development (ABCD) is het proces dat mensen samenbrengt om in hun buurt, wijk of dorp zelf en samen verandering teweeg te brengen. Werken vanuit ABCD is duurzaam werken aan sterke en verbonden buurtgemeenschappen. Asset Based Community Development biedt het fundament voor community building. Vertrekpunt is alles wat er al in een gemeenschap aanwezig is aan gaven, vaardigheden en passies. En culturele, historische, economische en fysieke bronnen en middelen. Community building verbindt deze bronnen en middelen op zo'n manier dat mensen in een gemeenschap alles wat er aanwezig is zelf gaan ervaren en benutten.

ABCD is geen project met een kop en een staart. Het is geen snelle interventie waarmee je als buurtbewoner of professional met een checklist met vaste punten succes kunt boeken. Het is het zichtbaar maken van een gemeenschap, het versterken en het onderhouden ervan. Permanent.

Belanghebbende (in het participatietraject): Iemand die rechtstreeks belang heeft bij de uitkomsten van een project of plan in de fysieke leefomgeving. Dit kunnen inwoners, ondernemers, (maatschappelijke) organisaties of (bestuurders van) overheden zijn.

Belanghebbende (in het bestuursrecht): Artikel 1:2 van de Algemene wet bestuursrecht (afgekort: Awb) geeft aan dat een belanghebbende degene is 'wiens belang rechtstreeks bij een besluit is betrokken'. Als iemand geen belanghebbende is in juridische zin, zal een bezwaar en/of beroep niet-ontvankelijk worden verklaard.

Betrokkene: Iemand die ergens direct bij betrokken is of iemand die direct de gevolgen van iets ondervindt.

Bewonersoverlegorganisaties: Een verzamelnaam voor alle dorps- en wijkorganisaties die zich in overkoepelende zin inzetten voor de leefbaarheid van het dorp of wijk. Zij noemen zich bijvoorbeeld belangenvereniging, belangengemeenschap, wijkplatform of burennetwerk.

Gemeenschap bouwen (Community building): Een belangrijk startpunt om in gezamenlijkheid, met inwoners, de leefbaarheid en veerkracht in hun leefomgeving te versterken. Vanuit deze kijk krijgt de samenwerking met inwoners, partners en de gemeente vorm. Gericht op de lange termijn en op het oplossen van concrete opgaven op de korte termijn.

Initiatiefnemer: Een inwoner of ondernemer die de eerste aanzet neemt om een plan of project te starten.

Inspraak: Een door of namens een bestuursorgaan georganiseerde gelegenheid voor inwoners, maatschappelijke organisaties, bedrijven en andere belanghebbenden om hun mening over beleidsvoornemens te geven en daarover toelichting te geven en van gedachten te wisselen voorafgaand aan de definitieve besluitvorming door de gemeenteraad, of door het college van burgemeester en wethouders of de burgemeester.

Inwonersinitiatief: Een idee of uitgewerkt plan van, voor en door inwoners, soms in samenwerking met professionele organisaties. Het idee komt vanuit de inwoners zelf, van individuele inwoners of groepjes inwoners die zich inzetten om een bijdrage te leveren aan de lokale samenleving. Dat kan te maken hebben met individuele ondersteuning van mede-inwoners, de leefbaarheid van de buurt of de sociale cohesie. Het initiatief kan betrekking hebben op anderen maar ook op de initiatiefnemers zelf. Het gaat om de eigen ideeën en inzet van inwoners.

In het kader van de Omgevingswet is dit een plan of project voor de ruimtelijke omgeving. Dit kan een bouw- of verbouwplan zijn, maar het kan ook te maken hebben met de verdere inrichting van de ruimte, zoals het aanleggen van een inrit of het kappen van bomen.

Inwoners: Onder inwoners verstaan we individuele bewoners, georganiseerde bewonersoverlegorganisaties, maatschappelijke organisaties en andere deelnemers aan de Rhedense samenleving, behalve ondernemers.

Ondernemers: Ondernemers die hun ondernemerschap in de gemeente Rheden uitvoeren.

Participatie: Verbinding tussen gemeente en inwoners over een plan of onderwerp, waarbij de invloed van beide partijen kan variëren van meeweten tot meebeslissen.

- **Inwonersparticipatie (burgerparticipatie):** Het op initiatief van de gemeente betrekken van inwoners, ondernemers en andere belanghebbenden bij de ontwikkeling, uitvoering en evaluatie van beleid, projecten en plannen van de gemeente. Inwonersparticipatie kan de vorm aannemen van meeweten, meepraten, meedelen, meedoen en meebeslissen.
- **Overheidsparticipatie:** Bij overheidsparticipatie is de gemeente betrokken bij initiatieven van inwoners of ondernemers, geeft deze de ruimte en verbindt ze waar mogelijk met elkaar. Dit gaat bijvoorbeeld om sociale inwonersinitiatieven (maatschappelijke participatie), maar ook om initiatieven in het kader van de Omgevingswet (participatie bij ruimtelijke initiatieven).
- **Structurele participatie:** De continue samenwerking tussen inwoners, ondernemers en de gemeente. Zonder directe aanleiding van een nieuw beleid, project of plan. Structurele participatie is werken aan sterke en verbonden (buurt)gemeenschappen.
- **Uitdaagrecht:** Bij het Uitdaagrecht (ook wel Right to Challenge genoemd) kunnen bewoners en anderen taken van overheden overnemen als zij denken het slimmer, beter, goedkoper of anders te kunnen doen.



Participatie Expert Team (PET): Groep collega's in de gemeente Rheden die vanuit verschillende disciplines kunnen adviseren en mogelijk meehelpen bij het opzetten en uitvoeren van participatietrajecten. Advies leidt tot versterking van kennis binnen de gehele organisatie.

Participatie-intensiteit: Mate waarin participanten invloed hebben op het plan, project of proces.

- Meeweten: Eenzijdige communicatie/ informatie zenden
- Meepraten: Consultatie/ informatie halen
- Meedenken: Dialoog/gelijkwaardige informatie-uitwisseling
- Meedoen: Creëren van scenario's
- Meebeslissen: Co-creëren in volledige samenwerking

Participatieparadox: Nieuwe participatievormen en extra participatiemomenten hebben een reëel risico dat ze vooral de veelgehoorde stemmen versterken, en op die manier juist de ongelijkheid vergroten. Hoe meer mogelijkheden voor participatie je organiseert, hoe meer je te maken krijgt met dezelfde relatief kleine groep bovengemiddeld betrokken inwoners.

Participatieplan: Uitwerking van het participatietraject op basis van bijvoorbeeld THiNK!-tools met duidelijke doelstellingen en verdeeld in verschillende fasen.

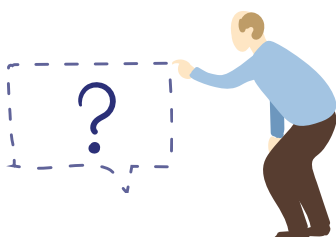
Participatietraject: Het gehele plan en uitvoering voor de samenwerking waarin meerdere fasen herkenbaar zijn.

Participatieve democratie: Burgers werken actief mee aan beleidsvorming

Representatieve democratie: De representatieve democratie is gevormd door de verkiezingen die we periodiek moeten organiseren. De gemeenteraad is de uitkomst van deze verkiezingen en zij representeren voor de zittingsperiode de stem van het volk. We noemen dit indirecte democratie waarbij we de verantwoordelijkheid voor de democratische besluiten bij een groep representanten laten.

Rhedens Model: De kern van het Rhedens model is dat de gemeente Rheden streeft naar een klimaat waarin onze inwoners gemakkelijker in staat zijn om zichzelf zelfstandig te kunnen redden en waarin zij het eenvoudiger vinden om iets te betekenen voor een ander. De gemeente wil aansluiten op de netwerken en leefwereld van de inwoner.

Zienswijze: Formele reactie op een plan of besluit dat de overheid wil nemen. Meestal staat dit open voor belanghebbenden, soms ook voor alle inwoners. Een zienswijzen-procedure verloopt in principe volgens een aantal vaste stappen. Deze stappen zijn vastgelegd in de Algemene wet bestuursrecht (Awb).



Overige vormen van participatie

Op dit moment heeft de gemeente Rheden op een groot aantal terreinen en vormen inclusie en participatie vormgegeven. Sommige vormen zijn wettelijk verplicht andere vormen zijn vanuit de wens van bestuur en/of belanghebbenden invulling gegeven.

Een korte toelichting op onze huidige inclusie en participatievormen.

De gemeenteraad is het hoogste bestuursorgaan in de gemeente. De gemeenteraad geeft aan wat er in een gemeente moet gebeuren en ziet toe op het werk van de burgemeester en wethouders. Een gemeenteraad wordt door de inwoners van een gemeente gekozen en bestaat uit 9 tot 45 raadsleden, afhankelijk van hoeveel inwoners een gemeente heeft; altijd een oneven aantal.

De taken van de gemeenteraad zijn grofweg in drieën op te delen: het vormen van de volksvertegenwoordiging, het stellen van kaders en het controleren van het college (burgemeester en wethouders samen).

Wil een inwoner bij de gemeenteraad aandacht vragen voor een onderwerp? Of een mening geven over een probleem, plan of gebeurtenis? Dan kunnen inwoners op verschillende manieren invloed uitoefenen. https://www.rheden.nl/gemeenteraad/Gemeente_raad/Invloed_en_inspraak

Inspraak: Inspraak is een door de gemeenteraad georganiseerde gelegenheid voor inwoners, maatschappelijke organisaties, ondernemers en andere belanghebbenden om hun mening over beleidsvoornemens te geven en daarover toelichting te geven en van gedachten te wisselen. Dit kan voorafgaand aan de definitieve besluitvorming door de gemeenteraad, of door het college van burgemeester en wethouders of de burgemeester.

Rondetafelgesprek: Met een rondetafelgesprek kunnen inwoners eenvoudig een onderwerp bespreken met leden van de gemeenteraad. Tijdens een rondetafelgesprek wordt niets besloten. Het doel is juist het uitwisselen en verkrijgen van informatie. In tegenstelling tot de andere inspraakmogelijkheden tijdens een voorbereidende of oriënterende vergadering kunnen inwoners tijdens een rondetafelgesprek in gesprek gaan met de raadsleden die aanwezig zijn.

Onderwerp indienen voor de oriënterende vergadering: Een inwoner of organisatie kan een onderwerp voorstellen voor de oriënterende vergadering. Het doel van de oriënterende vergadering is dat de gemeenteraad meer te weten komt over onderwerpen die (nog) niet op de agenda van een raadsvergadering staan. Een inwoner kan het een onderwerp aangeven bij de griffie. Het voorstel wordt vervolgens doorgestuurd aan de agendacommissie. Deze commissie bepaalt welke onderwerpen wanneer en op welke wijze worden behandeld.

Zienswijze: Een zienswijze is een formele reactie op een plan of besluit dat de gemeente wil nemen. Een zienswijzenprocedure verloopt in principe volgens een aantal vaste stappen. Deze stappen zijn vastgelegd in de Algemene wet bestuursrecht (Awb). Tijdens een zienswijzenprocedure is er inzage in alle documenten van een ontwerpbesluit of plan. Zo is precies duidelijk wat de gemeente wil gaan doen en hoe te reageren met een zienswijze. De gemeente bekijkt de zienswijze om na te gaan of een plan of ontwerpbesluit veranderd moet worden. Als het besluit is genomen en formeel bekend is gemaakt, staat in een nota van antwoord wat de gemeente heeft gedaan met de zienswijze. In sommige gevallen kan een indiener in beroep gaan tegen het besluit dat de gemeente heeft genomen.



Burgerinitiatief: Met het burgerinitiatief kunnen inwoners direct invloed uitoefenen op de politieke agenda. Ook in de periode tussen twee verkiezingen door. Het is mogelijk om over ieder onderwerp een initiatief in te dienen. Het initiatief komt vervolgens op de raadsagenda en de initiatiefnemer wordt uitgenodigd om bij de raadsvergadering aanwezig te zijn, waarin het initiatief besproken wordt. De initiatiefnemer wordt na de vergadering ingelicht over de vervolgstappen voor de uitwerking van het initiatief.

Petitie: Een andere manier om iets onder de aandacht te brengen van de gemeenteraad of college is door het aanbieden van een petitie. Dat is een verzoek aan de gemeente, ondertekend door een groep mensen.



Platformen, werkwijzen en panels

Ik buurt mee! Ik buurt mee! is het platform voor inwonersinitiatieven. Inwoners kunnen op initiatieven plaatsen en met hun buurt geld ophalen, vrijwilligers werven en middelen verzamelen om hun idee uit te voeren. Elk woonadres in de gemeente krijgt één keer per jaar een waardecheque van € 7,50. Zo kunnen inwoners samen met buurtgenoten sparen voor initiatieven die hun straat of buurt nog mooier, socialer of beter maken en voor meer contact tussen buurtgenoten zorgen. www.ikbuurtmee.nl

Daarnaast staat Ik buurt mee! al jarenlang voor inwonersparticipatie in de openbare ruimte. Zo'n 400 inwoners hebben groenstroken, boomspiegels, bankjes en afvalbakken geadopteerd. Ze zorgen individueel of in groepjes voor het onderhoud. Ook zijn er verschillende zwerfafvalprojecten. Inwoners, scholen of andere maatschappelijke organisaties zetten zich belangeloos in voor onder andere schone oevers, buurten, een speeltuin of andere delen van de openbare ruimte. De gemeente stelt materialen als hesjes, grijpers en afvalzakken beschikbaar en zorgt voor afvoer van het verzamelde zwerfvuil en ondersteund daar waar mogelijk voor een optimale samenwerking.

Meedenken in Rheden, online platform: Meedenken in Rheden is de plek waar je kan meedenken over projecten die de gemeente Rheden nog mooier maken. Je vindt hier informatie over lopende projecten en plannen. Denk mee, stel vragen en blijf op de hoogte. www.meedenkeninrheden.nl

Rheden Spreekt inwonerspanel: Door deel te nemen aan het inwonerspanel krijgen inwoners de mogelijkheid om hun mening te geven en invloed uit te oefenen. Per jaar houden worden er ongeveer vier onderzoeken uitgezet. Inwoners kunnen zich aanmelden voor het inwonerpanel 'Rheden Spreekt' via www.rhedenspreekt.nl

Burgerberaad G1000: In een G1000 Burgerberaad gaan burgers, aangevuld met ambtenaren/medewerkers, politici, werkgevers en professionals in een zorgvuldig uitgewerkt proces met elkaar in gesprek. De deelnemers gaan op zoek naar wat zij samen belangrijk vinden op weg naar een duurzame toekomst voor hun gemeente. Daarbij laten zij zich informeren door experts en inspiratoren. Ze werken in groepen hun ideeën uit tot concrete voorstellen. Samen besluiten zij wat de beste voorstellen zijn. Die worden opgenomen in het Burgerakkoord. Het Burgerakkoord wordt aangeboden aan de partners van de G1000Rheden, met het verzoek dit akkoord uit te voeren en/of op te nemen in beleid. www.g1000rheden.nl

Wegwijs in Rheden: Platform met het aanbod van alle (vrijwillige) inwonersinitiatieven; van voor en door inwoners in de gemeente Rheden. www.wegwijsinrheden.nl



Specifieke doelgroepen

In participatietrajecten is en blijft het een uitdaging om de doelgroepen die je wilt betrekken ook daadwerkelijk te bereiken en te motiveren om deel te nemen. Voor sommige doelgroepen zoals jongeren, degenen die het niet gewend zijn om te participeren (het stille midden) en inwoners met een beperking moet je extra moeite doen.

Jongeren betrekken

De gemeente Rheden vindt het belangrijk om in de participatie extra aandacht te schenken aan de doelgroep jongeren. De gemeenteraad heeft in het voorjaar van 2022 de motie 'De jeugd heeft de toekomst' aangenomen. Hiermee wil de raad bewerkstelligen dat jongeren beter betrokken worden bij de politiek en beter betrokken worden bij het ontwikkelen van beleid en plannen van de gemeente.

Om jongeren goed te kunnen betrekken moet je ze kennen en hun behoeftes weten. Het onderzoek van de Opiniepijlers (bijlage) geeft inzicht. Jongeren willen vooral participeren over zaken die dicht bij hen staan. Thema's die werden genoemd zijn sport, natuur, veiligheid, verkeer, natuur en klimaat. In het algemeen geldt: hoe dicht bij huis het onderwerp zich afspeelt, hoe meer interesse.

Het onderzoek geeft ook inzicht in de communicatiemiddelen om jongeren te betrekken. Een combinatie van traditionele en online methoden wordt op prijs gesteld. De rode draad is dat we aansluiten bij de leefwereld van de jongeren. En dat we ook via hen aan de voorkant proberen uit te vragen hoe we ze het beste kunnen betrekken.

Bij elk participatieproces gaan we bewust na of dit een onderwerp is waar jongeren in zouden willen participeren. Waarom zouden ze willen deelnemen? Wat levert het hen op? Hoe zouden ze willen deelnemen?

We gebruiken de kennis en contacten van mensen die een sleutelrol spelen in het dagelijks leven van jongeren. In Rheden kunnen we daarvoor onder andere in contact treden met de jongerencoaches, de dorpscoaches jeugd van Includio, het JongerenNetwerk, onderwijs, (sport)verenigingen en kerken. We zoeken daarbij de jongeren op. We verplaatsen ons in hun omgeving in plaats van hen uit te nodigen op een instituut als het gemeentehuis. De communicatie gebeurt in taal die jongeren aanspreken en begrijpen. We vermijden ambtelijke en bestuurlijke teksten. En we gebruiken de communicatiemiddelen die jongeren gebruiken. Jongeren vergaderen of bellen niet. Ze appen, chatten, chillen.

Het JongerenNetwerk is een actieve club ervaringsdeskundige jongeren die andere jongeren ondersteunen met buddy's, met wie jongeren leuke dingen kunnen doen en die een luisterend oor bieden bij problemen. Ook verzorgt het JongerenNetwerk gastlessen op scholen door vrijwilligers die allemaal verschillende ervaringen hebben met hulpverlening. Tot slot kun je bij hen terecht voor een advies door jongeren die ervaring hebben. Ze geven die adviezen gevraagd en ongevraagd aan instellingen en gemeenten waarin ze actief zijn. <https://www.hetjongerenennetwerk.nl>

Het stille midden bereiken

Om de inbreng van het stille midden te krijgen moeten we extra moeite doen en deze inwoners actief opzoeken. Denk hierbij aan straatgesprekken op verschillende plekken (en tijden!) in de wijk, of interviews met mensen die een belangrijke maatschappelijke rol vervullen, maar zich niet actief in het debat mengen. Bijvoorbeeld een schooldirecteur of de voorzitter van de sportvereniging. Of betrek de dorpssteams (Includio) en bewonersoverlegorganisaties. Deze organisaties kunnen een intermediair zijn richting het stille midden. Ook hier geldt, net zoals bij de jongeren, ga naar de mensen toe!

Bewonersoverlegorganisaties:

- Wijkvereniging Daalhuizen-Oost (Velp) www.daalhuizen-oost.nl
- Belangenvereniging Daalhuizen Velp www.daalhuizen-velp.nl
- Burennetwerk Velp Zuid www.burennetwerkvelpzuid.nl
- Belang Beekhuizen (Velp)
- Rhedens Dorpsbelang (Rheden) www.rhedensdorpsbelang.nl
- Belangengemeenschap De Steeg Havikerwaard www.bgdesteeg.nl
- Ellecoms Belang www.inellecom.nl
- Coöperatieve Vereniging Dieren-West www.dieren-west.nl
- Wijkplatform Dieren Noordoost (DiNO) www.dierennoordoost.nl
- Samen Stenfert (Dieren)
- Belangenvereniging Spankeren www.belangenverenigingspankeren.nl
- Soerens Belang <https://laag-soeren.nl/soerens-belang>

Kwetsbare inwoners een stem geven

Niets over ons, zonder ons! is het motto van het VN-verdrag Handicap. De Lokale Inclusie Agenda trekt dit nog breder en gaat over het creëren van omgevingen waarin iedereen, ongeacht hun achtergrond, capaciteiten, geslacht, ras, etniciteit of enige andere factor, gelijke toegang hebben tot alle aspecten van de samenleving. Het gaat hierbij niet alleen om het verwelkomen van diversiteit, maar ook om het waarborgen van gelijke kansen en volledige participatie van alle leden van de gemeenschap.

De Lokale Inclusie Agenda geeft een overzicht van partners die we kunnen benaderen om toegang te krijgen tot deze brede doelgroep.

Sinds september 2020 is er een 'Adviesraad cliënten - en inwonersparticipatie voor de gemeenten Rheden en Rozendaal'. Voorheen was deze adviesraad bekend onder de naam 'Adviesraad sociaal domein'. De adviesraad is een belangrijk orgaan binnen het sociaal domein en bestaat uit inwoners die gevraagd en ongevraagd advies geven over ontwikkelingen en beleidsvorming en uitvoering van beleid. De adviesraad is de spreekbuis voor de kwetsbare inwoners in onze gemeente en geeft hun een stem. Deze adviesraad heeft als doel inwoners en cliënten te betrekken bij uitvoering en evaluatie van het gemeentelijk beleid op de Jeugdwet, Wmo en de Participatiewet.



Interessante bronnen

Aan de slag met participatie: handreiking, VNG <https://vng.nl/publicaties/aan-de-slag-met-participatie-handreiking>

Participatie: Inzicht, inspiratie en een praktisch stappenplan, VPNG [vpng-handreiking-participatie-240620-e-book-versie.pdf](https://www.vpng.nl/participatie-240620-e-book-versie.pdf)

Eerste Kamer stemt in met wetsvoorstel Versterking participatie op decentraal niveau, Rijksoverheid <https://www.rijksoverheid.nl/actueel/nieuws/2024/06/04/eerste-kamer-stemt-in-met-wetsvoorstel-versterking-participatie-op-decentraal-niveau>

THiNK!, VPNG <https://www.vpng.nl/think/>

Aan de slag met participatiebeleid, IPLO <https://iplo.nl/regelgeving/omgevingswet/participatie/participatiebeleid/>

Burgerparticipatie: Op zoek naar álle stemmen, SER <https://www.ser.nl/nl/actueel/zicht/op/art-burgerparticipatie>

Participatiecursus <https://participatiecursus.nl/> en <https://participatiecursus.nl/blog/participatie-en-de-gemeenteraad/>

Beschouw jongeren als expert, Movisie <https://www.movisie.nl/artikel/femke-kauling-freks-beschouw-jongeren-expert> en www.movisie.nl

Participatie begint gisteren en bij bestaande netwerken in kwetsbare wijken, Platform 31 <https://www.platform31.nl/artikelen/participatie-begint-gisteren-en-bij-bestaande-netwerken-in-kwetsbare-wijken/>

Wat is Asset Based Community Development (ABCD)? LSA bewoners <https://www.isabewoners.nl/ buurtbewoners-verbinden/ontwikkel-de-buurt-met-asset-based-community-development/>

LPB, Landelijk Platform voor wijkgericht werken <https://lpb.nl/>

Rheden in Cijfers, dashboard gemeente Rheden <https://rheden.incijfers.nl/dashboard/>

Leefbaarometer, Min BZK <https://www.leefbaarometer.nl/home.php>

Katalys, krachtige ondersteuning van lokale initiatieven <https://katalys.nl/> en <https://katalys.nl/publicatie-ruimte-maken/>

Landelijke Vereniging voor Kleine Kernen <https://www.lvkk.nl/>

Leefbaarheidsalliantie <https://www.leefbaarheidsalliantie.nl/>

Beleidskaders gemeenten

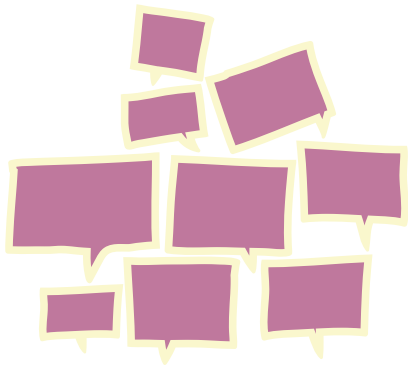
Participatie, meepraten en meedenken, gemeente Lingewaard <https://www.lingewaard.nl/participatie-meepraten-en-meedenken>

Participatiebeleid, gemeente Oude IJsselstreek, <https://www.oude-ijsselstreek.nl/participatiebeleid>

Participatie in Ede, gemeente Ede <https://www.ede.nl/meedoen-en-meepraten/participatie-in-ed>

Participatiebeleid, gemeente Schiedam <https://www.schiedam.nl/a-tot-z/participatie-beleid>

Participatie bij bouwplannen en initiatieven, gemeente Duiven <https://www.duiven.nl/participatie-bij-bouwplannen-en-initiatieven>





© 2024 Gemeente Rheden

Ontwerp: Het Lab ontwerp + advies

Illustraties: Wies van Keulen

Aan deze uitgave kunnen geen rechten worden ontleend.

Het delen van informatie en/of illustraties uitsluitend na voorafgaande schriftelijke toestemming.